

ПРИРОДА - СРЕДА ОБИТАНИЯ И ИСТОЧНИК СУЩЕСТВОВАНИЯ

Для человека, как и для любого другого биологического вида, природа — среда обитания и источник существования. Как биологический вид человек нуждается в определенном составе воздуха и атмосферном давлении, чистой натуральной воде с растворенными в ней солями, в растениях и животных.

Жизнедеятельность человека как биологического вида влияет на природу. Однако, это влияние несравнимо с тем огромным воздействием, которое оказывает на природу трудовая деятельность человечества. Изменения в окружающей среде, производимые человеком, угрожают нарушить существующее в природе равновесие. Долгое время люди смотрели на природу как на неисчерпаемый источник необходимых для них материальных благ. Однако, сталкиваясь с негативными последствиями своего воздействия на природу, они постепенно пришли к убеждению в необходимости её рационального использования и охраны.

В Латвии зарегистрировано более 27 000 видов растений и животных. Из них 3,3% или 907 видов находятся под охраной. Конечно, на фоне глобального богатства природы это может показаться незначительным, но если посмотреть на экономически развитые страны с их оберегаемой, но бедной природой? Например, Дания и Голландия инвестируют миллионы на восстановление осушенных озёр или рек, русла которых были изменены вследствие мелиорации.

Благодаря продуманному пользованию лесами и полями, мы всё ещё можем гордиться богатством нашей природы! У нас всё ещё есть старые леса, живописные ландшафты, уникальные пляжи...

Едва ли среди болотных растений найдется более знаменитое, чем клюква (*Oxycoccus palustris*).



фото: С. Алюкевича

Осознаём ли мы СВОЁ БОГАТСТВО?

Охрана природы —

это система научно обоснованных международных, государственных и общественных мер, направленных на рациональное использование, воспроизводство и охрану природных ресурсов, на защиту природной среды от загрязнения и разрушения в интересах существующих и будущих поколений людей.

Основная цель

охраны природы состоит в обеспечении динамического равновесия естественных природных процессов, сохранении биологического разнообразия растений, животных и микроорганизмов, обеспечивающих благоприятные условия для жизни настоящих и последующих поколений людей, в обеспечении развития производства, науки и культуры всех народов, населяющих нашу планету.



фото: А. Клеперс

Биологическое разнообразие - это дикая природа во всей её красоте, включая растения, животных, микроорганизмы, гены, а также экосистемы.

ИЗ ИСТОРИИ

Развитие современной системы охраны природы в Латвии имеет уже почти столетнюю историю. Первый заповедник на территории Латвии, Морицсальский, появился в 1912 году. Это событие положило начало развитию системы охраны природы. Уже в 1923 году был составлен первый официальный список охраняемых природных объектов. Среди них были как природные объекты (поросшие лесом озёрные острова), так и созданные человеком (аллеи, парки).

В 1936 году под охраной государства находилось уже 978 охраняемых природных объектов - леса, дендрологические парки, природные памятники, аллеи.

Первый закон об охране природы на территории Латвии был принят в 1959 году. Все охраняемые территории в то время принадлежали государству. С началом проведения земельной реформы в Латвии всё изменилось в одно мгновение - практически все сельскохозяйственные земли и почти половина лесных угодий перешли в частное владение. Природоохранные структуры по инерции ещё пытались проводить какие-то мероприятия, но экономические интересы быстро взяли верх. Многие «новоиспечённые» землевладельцы уже не видели красоту природы, но зато увидели источник доходов от ведения хозяйства на своих землях.

В 1995 году, подписав договор о вступлении Латвии в Европейский Союз, наше государство обязалось выполнить все законодательные требования ЕС, в том числе и по вопросам охраны природы. Природоохранная политика ЕС определяется двумя основными законодательными документами - **Директива об охране диких видов птиц** (On the conservation of wild birds (79/409/EC)) и **Директива по охране естественных мест обитания (биотопов) дикой флоры и фауны** (On the conservation of natural habitats and of wild fauna and flora (92/43/EEC)). На основе этих двух директив создали общую для стран-участников ЕС сеть охраняемых территорий под названием **Natura 2000**.

Дупель (*Gallinago media*) - особо охраняемый вид птиц по всему миру. В Латвии гнездится на пойменных лугах.



Фото: С. Нилсен

СЕГОДНЯ

Проблемы окружающей среды - это глобальные проблемы, поэтому для их решения необходимо международное сотрудничество. Например, для защиты любой популяции перелётных птиц, необходимо проводить природоохранные мероприятия, как на территории гнездования этих птиц, так и на территории зимования, а также на тех территориях, где птицы питаются в период миграции.

Для успешного решения глобальных проблем, государства принимают международные законы, которые называются конвенциями. Парламент каждого из государств ратифицирует такие конвенции и приводит национальное законодательство в соответствие с международным.

Латвия ратифицировала следующие **международные конвенции**:

- **Рамсаарская Конвенция** - о водно-болотных угодьях, имеющих международное значение, главным образом в качестве мест обитания водоплавающих птиц (1971 г.);
- **Конвенция ЮНЕСКО** - об охране разнообразия форм культурного и природного наследия (1972 г.);
- **Вашингтонская Конвенция (CITES)** - о международной торговле видами дикой фауны и флоры, находящимися под угрозой уничтожения (1973 г.);
- **Бернская Конвенция** - о сохранении европейской дикой природы и естественных местообитаний (1979 г.);
- **Боннская Конвенция** - об охране мигрирующих видов диких животных;
- **Конвенция Рио-де-Жанейро** - о биологическом разнообразии (1992 г.);
- **Хельсинкская Конвенция** - по защите морских экосистем в регионе Балтийского моря (1974, 1992 г.)

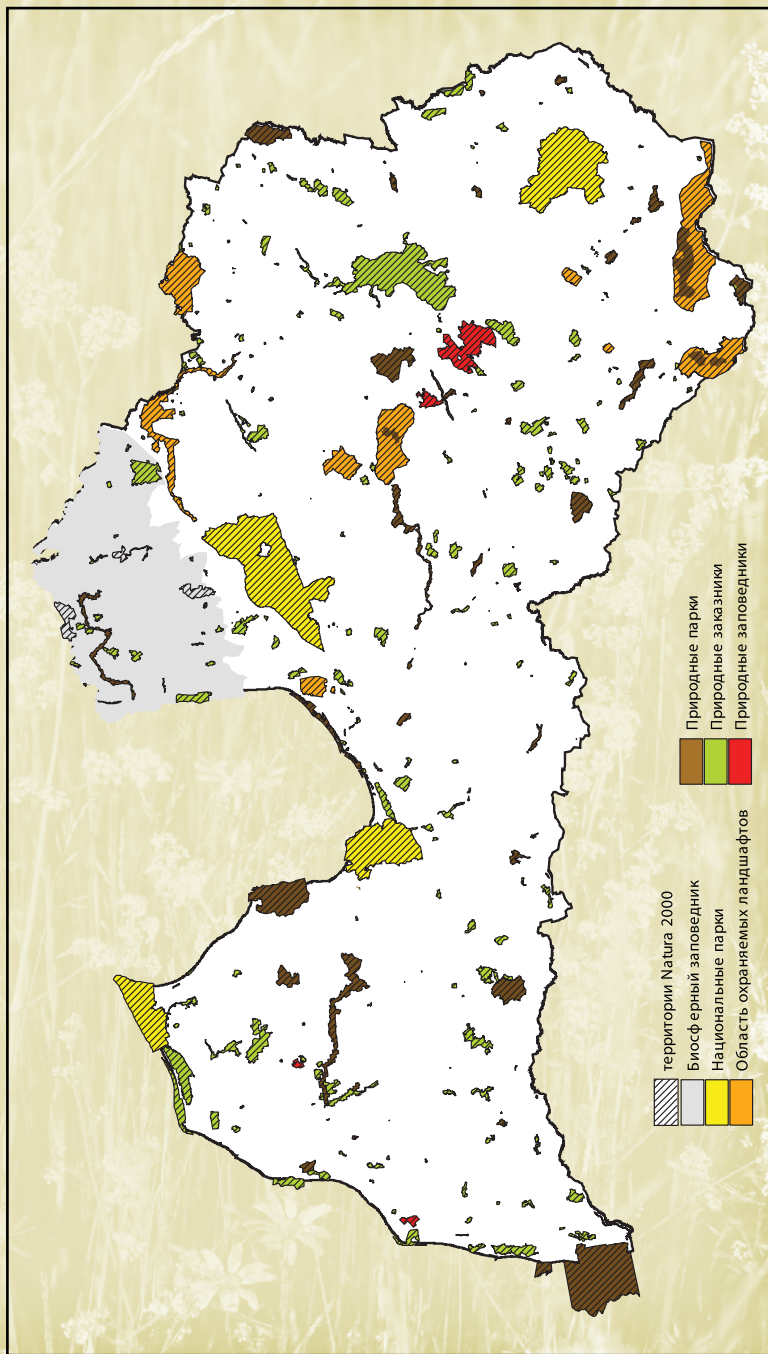
Охрана природы на государственном уровне регулируется пятью законами:

- **“Об охране среды”** (Par Vides aizsardzību)
- **“Закон об охране видов и биотопов”** (Sugu un biotopu aizsardzības likums)
- **“Об особо охраняемых природных территориях”** (Par īpaši aizsargājamām dabas teritorijām)
- **“Закон о лесах”** (Meža likums)
- **“Закон о защитной полосе”** (Aizsargjoslu likums)

На сегодня охраняемые территории занимают 11,9% от общей площади Латвийской Республики, что составляет 633 особо охраняемых природных территории, установленных законом или правилами Кабинета Министров.

Число, а так же размеры охраняемых территорий, не постоянны. Эксперты могут обнаружить новые места, где природные ценности находятся под угрозой и определять новые охраняемые территории. Вместе с тем, в результате утраты охраняемых природных ценностей, статус охраняемой территория может быть отменён.

ОСОБО ОХРАНЯЕМЫЕ ПРИРОДНЫЕ ТЕРРИТОРИИ



ОСОБО ОХРАНЯЕМЫЕ ПРИРОДНЫЕ ТЕРРИТОРИИ

– это географически определенные площади, которые находятся под особой государственной защитой в соответствии с законом или положением Кабинета Министров.

Цель создания особо охраняемых природных территорий:

- сохранность природного разнообразия (редких и типичных природных экосистем, редких и вымирающих видов растений, птиц, животных и мест их обитания, геологических и геоморфологических образований, вековых деревьев, уникальных пещер, характерных для Латвии ландшафтов и т.д.);
- обеспечение научных исследований и контроля окружающей среды;
- сохранность территорий, имеющих большое значение для общественного отдыха, образования и воспитания.

Уже с 1923 года в Латвии существует система охраняемых территорий. Сегодня данная система включает в себя **8 категорий** охраняемых территорий: природные заповедники, национальные парки, биосферные заповедники, природные заказники, природные парки, территории охраняемых ландшафтов, природные памятники и охраняемые морские территории.

Они различаются по целям их образования, площадью и различными степенями охраны (с точки зрения разрешенных и запрещенных действий).

Категории особо охраняемых территорий в Латвии определяет **закон «Об особо охраняемых природных территориях»**, принятый в 1993 году (последняя редакция от 13.06.2007).

КАТЕГОРИИ ОСОБО ОХРАНЯЕМЫХ ПРИРОДНЫХ ТЕРРИТОРИЙ

Природный заповедник - не тронутые или в разной степени преобразованные человеком территории, где обеспечивается непрерывное развитие природных процессов с целью охраны и изучения редких или типичных экосистем и их составляющих.

В Латвии насчитывается 4 природных заповедника: «Тейчи», «Крусткалны», «Грини» и «Морицсала».

Национальные парки - обширные территории, на которых охраняются природные и ландшафтные ценности, культурно-историческое наследие и многообразие биотопов. Одновременно там проводятся научные исследования, образовательные мероприятия и организованный отдых.

В Латвии расположены 4 национальных парка: «Слитере», «Кемери», «Гауя» и «Разна».

Биосферные заповедники - обширные территории, где охраняются природные и ландшафтные ценности международного значения. Цель основания биосферного заповедника - сохранение природного разнообразия и обеспечение долгосрочного социального и экономического развития.

В Латвии существует только один биосферный заповедник: Северновидземский биосферный заповедник.

Природные парки - территории, которые включают в себя природные и культурно-исторические ценности определенных местностей и предназначены для сохранения характерного ландшафта, поддержания биологического многообразия, а также для проведения образовательных мероприятий и для общественного отдыха.

В Латвии насчитывается 42 природных парка (например: Гайзинькалнс, взморье, долина реки Абава, долина реки Огре, излучины реки Даугава, холмистая местность Талси).

Природный заказник - представляет собой в разной степени преобразованные человеком территории, на которых охраняются редкие виды дикорастущих растений и животных, или особо охраняемые биотопы.

В Латвии 274 природных заказника, например: «Серая дюна Павилоста», «Болото Клани», «Руцавская роща тиса».

В дикой природе на территории Латвии Тис ягодный (*Taxus baccata*) встречается очень редко. Для охраны создают микрозаказники.



Фото: Я. Рейхманис

Природные памятники - отдельные редкие природные образования: охраняемые деревья, дендрологические насаждения, аллеи, геологические и геоморфологические образования и другие природные ценности, имеющие научную, культурно-историческую, эстетическую или экологическую ценность.

С целью обеспечения охраны и осмотра деревьев и камней, территория в радиусе 10 метров от объекта также находится под охраной.

В Латвии насчитывается 355 природных памятника (например: пещера „Чёртов погреб“, Балдонский культовый родник, дуб Упату).

Территории охраняемых ландшафтов - местности, определённые с целью охраны особо красивых и разнообразных ландшафтов, характерных для Латвии; обеспечения сохранности культурной среды и туристических достопримечательностей, а также применения щадящих методов ведения хозяйства.

В Латвии 9 территорий охраняемых ландшафтов (например: Вецлайцене, Вестиена, Зиельмегауя, Аугшдаугава, Аугшземе, Вецпиебалга).

Охраняемые морские территории - места в территориальных водах республики, в экономической зоне или на континентальном шельфе, определённые с целью охраны мест обитания охраняемых видов, биотопов, а также с целью охраны мест питания и зимовий перелётных птиц.

Планы территорий находятся на согласовании.

ФУНКЦИОНАЛЬНЫЕ ЗОНЫ ОСОБО ОХРАНЯЕМЫХ ТЕРРИТОРИЙ

Часто охраняемые территории делят на функциональные зоны не только с целью охраны природы, но и для того, чтобы дать возможность землевладельцам вести хозяйственную деятельность.

Самые жёсткие ограничения в зонах **строгого режима** и зоне **регулируемого режима**. В таких зонах все природные ресурсы исключены из хозяйственной и другого рода деятельности. Далее следуют зоны **заказника** (могут подразделяться на сезонные), **природного парка** и **территории охраняемых ландшафтов**. **Нейтральная зона** обычно располагается на территории густонаселённых пунктов, где практически нет никаких ограничений на ведение хозяйственной деятельности. На территории национальных парков дополнительно могут выделить и *культурно-историческую* зону.



Национальный парк «Разна»- самый молодой парк Латвии, учрежденный в 2007 году

NATURA 2000

Natura 2000 – это сеть особо охраняемых природных территорий государств-членов Европейского Союза. В переводе с латыни *Natura* означает «природа», а *2000* – год, когда в ЕС планировалось закончить работу над созданием данной сети.

В 2004 году Латвия образовала свою часть сети охраняемых территорий Natura 2000. Она была создана на базе уже существующих на территории государства особо охраняемых территорий, с присоединением к ним еще 122 новых (всего 336 охраняемых территорий).

Основное условие образования таких территорий – *охрана редких и исчезающих видов растений и животных, а также мест их обитания (биотопов) по всей Европе*. Списки таких видов и биотопов включены в две директивы ЕС, а их охрана обязательна для всех стран-членов ЕС. Из числа включенных в списки директив видов и биотопов, в Латвии встречаются и находятся под охраной 20 видов растений, 20 видов беспозвоночных, 5 видов млекопитающих, 3 вида рептилии, 11 видов рыб, 70 видов птиц и 60 видов биотопов.

Статус Natura 2000 это не только ограничения, но зачастую и большие возможности по привлечению дополнительного финансирования с целью развития экологического туризма, возобновления биотопов и др.

МИКРОЗАКАЗНИКИ

По мере необходимости для охраны отдельных охраняемых животных, растений, грибов или биотопов можно создавать **микрозаказники**.

Как правило, микрозаказник, в отличие от других охраняемых территорий (заповедника, заказника или природного парка), значительно меньше. Обычно это небольшой участок местности, например: прогалина, участок леса, склон и т.д., который находится под охраной государства. Целью микрозаказников является охрана одного конкретного вида или биотопа. В свою очередь, целью охраняемых территорий является охрана природного и ландшафтного разнообразия.

Кабинет Министров установил, что микрозаказники должны быть созданы для 259 охраняемых видов (т.е. примерно третьей их части) и для всех биотопов.



фото: Я. Рейхманис

Ирис сибирский (*Iris sibirica*) - ядовитое растение. Для его охраны создают микрозаказники.

ОБЯЗАННОСТИ ЗЕМЛЕВЛАДЕЛЬЦА

В обязанности землевладельца особо охраняемых природных территорий входит следующее:

- **заключение договора** между землевладельцем, местным самоуправлением, региональным управлением среды либо администрацией охраняемой территории о соблюдении правил охраны и использовании территории;
- **обеспечение** соблюдения данных правил;
- **извещение** регионального управления среды, самоуправления или администрации территории о нежелательных изменениях на охраняемой территории;

● **извещение** регионального управления среды о намерении продать земельный участок;

● **согласование** с региональным управлением среды или администрацией территории любой хозяйственной деятельности, которая может повлечь нежелательные изменения природных ценностей территории.



фото: В. Баронина

Деревянные мостики на болоте - здесь можно увидеть множество видов растений и птиц, в том числе и хищное растение – росянку.

ПРАВО НА КОМПЕНСАЦИЮ

В некоторых случаях для обеспечения долгосрочного существования того или иного вида или биотопа необходим полный запрет либо частичное ограничение на ведение хозяйственной деятельности. Например, полный запрет на ведение лесного хозяйства установлен на 13% всех лесных территорий (за исключением микрозаказников), находящихся на особо охраняемых территориях, на 55% территорий установлены частичные ограничения (запрещена главная и сплошная рубка леса или рубка по расчистке леса), но на 32% территорий ограничения на ведение лесохозяйственной деятельности отсутствуют.

Содействовать охране природы можно и на землях сельскохозяйственного назначения. Хозяйственная деятельность на таких территориях разрешена и даже необходима для сохранения некоторых особо охраняемых биотопов (к примеру, луга) или сохранения мест обитания различных видов животных или растений.

Чтобы компенсировать землевладельцам убытки, которые могут возникнуть из-за ограничения хозяйственной деятельности на охраняемых природных территориях, принят закон «О правах землевладельцев на компенсацию в связи с ограничением хозяйственной деятельности на особо охраняемых при-

родных территориях и в микрозаказниках». Кроме того, в рамках программы Развития села 2007-2013 гг. предусмотрено финансирование природоохран-ных мероприятий из структурных фондов Европейского Союза.

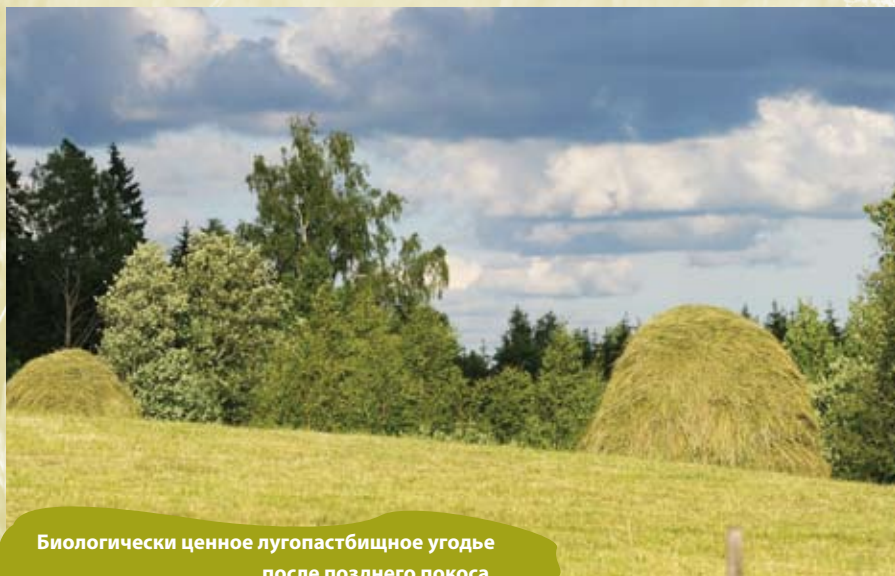


фото: А. Клеперс

Биологически ценное лугопастбищное угодье
после позднего покоса.

ЗАКОН

«О ПРАВАХ ЗЕМЛЕВЛАДЕЛЬЦЕВ НА КОМПЕНСАЦИЮ В СВЯЗИ С ОГРАНИЧЕНИЕМ ХОЗЯЙСТВЕННОЙ ДЕЯТЕЛЬНОСТИ НА ОСОБО ОХРАНЯЕМЫХ ПРИРОДНЫХ ТЕРРИТОРИЯХ И В МИКРОЗАКАЗНИКАХ»

(LIKUMS „PAR ZEMES ĪPAŠNIEKU TIESĪBĀM UZ KOMPENSĀCIJU PAR SAIMNIECISKĀS DARBĪBAS ĪEROBEŽOJUMIEM ĪPAŠĪ AIZSARGĀJAMĀS DABAS TERITORIJĀS UN MIKROLIEGUMOS”)

Закон предусматривает два вида **одноразовых** компенсаций:

- денежное возмещение в связи с ограничением лесохозяйственной деятельности (Закон действует с 2006 года);
- выкуп земельных участков (Закон вступил в силу с 2008 года).
- право на определённые нормативными актами налоговые льготы.

! Землевладелец имеет право претендовать только на один из видов компенсации, полагающейся за конкретный участок земли, на котором установлены ограничения ведения хозяйственной деятельности,

Администрирует: Управление по Охране Природы.

ЗАКОН

«ОБ ОХРАНЕ ВИДОВ И БИОТОПОВ»

(LIKUMS „SUGU UN BIOTOPU AIZSARDZĪBAS LIKUMS”)

Закон **предусматривает компенсацию** за нанесение существенных убытков особо охраняемыми охотничье-промысловыми и мигрирующими видами животных при ведении хозяйственной деятельности в сфере:

- растениеводства,
- животноводства,
- пчеловодства,
- разведения водных культур.

Заявление подаётся в региональное управление среды по месту нахождения земельного участка.

Администрирует: *Администрация Латвийского фонда среды.*

«ПЛАТЕЖИ ПО ПРОГРАММЕ NATURA 2000»

(ВЛАДЕЛЬЦАМ ЛЕСНЫХ УЧАСТКОВ)

(NATURA 2000 MAKSĀJUMI (MEŽA ĪPAŠNĒKIEM))

Цель программы - сохранение в интересах общества биоразнообразия в частных лесах и лесных угодьях на территориях действия программы Natura 2000.

Ежегодная финансовая помощь предоставляется в качестве компенсации частному владельцу лесных земель в связи с ограничением ведения лесохозяйственной деятельности на территориях действия программы Natura 2000.

Ограничения - запрещена главная рубка и рубка по расчистке леса, главная рубка или сплошная рубка леса.

! Компенсация **не выплачивается:**

- за болота;
- за территории, компенсация по которым была выплачена в соответствии с законом «О правах землевладельцев на компенсацию в связи с ограничением хозяйственной деятельности на особо охраняемых природных территориях и в микрозаказниках» (за исключением запрета на рубку по расчистке леса).

Администрирует: *Служба по развитию села (Программа мероприятий Агросреды по развитию села 2007-2013 гг. (Lauku attīstības programmas 2007 - 2013 pasākums Agrovide)).*

«ПЛАТЕЖИ В РАМКАХ ПРОГРАММЫ ПО ОХРАНЕ ЛЕСНОЙ СРЕДЫ»

(MEŽA VIDES MAKSĀJUMI)

Цель программы - сохранение биоразнообразия в лесах

(планируется с 2010 года).

Планируемые подпрограммы:

- управление и уход за природными лесными угодьями;
- разнообразие структуры лесонасаждений;
- лесные пастбища;
- восстановление структуры леса, пострадавшей от пожаров.

«ПОДДЕРЖАНИЕ БИОЛОГИЧЕСКОГО РАЗНООБРАЗИЯ ЛУГОПАСТБИЩНЫХ УГОДИЙ» (BDUZ-07-13)

(BIOĻĢISKĀS DAUDZVEIDĪBAS UZTURĒŠANA ZĀLĀJOS)

Цель программы - сохранение биоразнообразия лугопастбищных угодий, поддержание популяции диких животных, птиц и растений, а также сохранение ландшафта сельскохозяйственных земель.

Претендент – юридическое или частное лицо, управляющее биологически ценными лугопастбищными угодьями.

Ежегодная финансовая поддержка - предоставляется за управление хозяйством, а именно: поздний покос (после 1 августа) или экстенсивный выпас скота на биологически ценных лугопастбищных угодьях.

Администрирует: *Служба по развитию села.* (Программа мероприятий Агросреды по развитию села 2007-2013 гг. (Lauku attīstības programmas 2007 - 2013 pasākums Agrovide)).

«ФИНАНСОВАЯ ПОМОЩЬ ЗА ИСПОЛЬЗОВАНИЕ В СЕЛЬСКОМ ХОЗЯЙСТВЕ ЗЕМЕЛЬ, РАСПОЛОЖЕННЫХ НА ТЕРРИТОРИЯХ ДЕЙСТВИЯ ПРОГРАММЫ NATURA 2000»

(ATBALSTS PAR LAUKSAIMNIECĪBĀ IZMANTOJAMĀS ZEMES PLATĪBĀM NATURA 2000 TERITORIJĀ)

Цель программы – обеспечить на территориях действия программы Natura 2000, на которых существуют ограничения ведения хозяйства, сельскохозяйственную деятельность благоприятную для окружающей среды.

Ежегодная финансовая помощь предоставляется за постоянные луга и пастбища, расположенные на территориях действия программы Natura 2000, при условии обеспечения хорошего ведения сельского хозяйства, сохранения окружающей среды, минимального использования удобрений, а также при условии соблюдения других обязательных требований, установленных национальными нормативными актами.

Администрирует: *Служба по развитию села.* (Программа мероприятий Агросреды по развитию села 2007-2013 гг. (Lauku attīstības programmas 2007 - 2013 pasākums Agrovide)).

В РАМКАХ ПРОГРАММЫ ПО РАЗВИТИЮ СЕЛА СУЩЕСТВУЮТ И ДРУГИЕ ПОДПРОГРАММЫ И МЕРОПРИЯТИЯ, КОСВЕННО СПОСОБСТВУЮЩИЕ ОХРАНЕ ПРИРОДЫ:

«УСТАНОВЛЕНИЕ БУФЕРНОЙ ПОЛОСЫ» (VI 07-13) (BUFERJOSLU IERĪKOŠANA) – данная программа даёт возможность улучшить охрану диких животных и растений в местах интенсивного использования пахотных земель.

«РАЗВИТИЕ БИОЛОГИЧЕСКОГО СЕЛЬСКОГО ХОЗЯЙСТВА» (VLA 07-13) (BIOĻĢISKĀS LAUKSAIMNIECĪBAS ATTĪSTĪBA) – данная программа даёт возможность дополнительно получать субсидии ЕС за обработку пахотных земель, на которых применяются экологические методы ведения хозяйства, т.е. применяются способы производства, которые учитывают естественный круговорот веществ в природе и способствуют сохранению равновесия между почвой, растениями и животными.

„ПЛАТЕЖИ ХУТОРЯНАМ ЗА НЕБЛАГОПРИЯТНЫЕ ПРИРОДНЫЕ УСЛОВИЯ НА ТЕРРИТОРИЯХ, КОТОРЫЕ НЕ ЯВЛЯЮТСЯ ГОРНЫМИ ТЕРРИТОРИЯМИ” (MAKSĀJUMI LAUKSAIMNIEKIEM PAR NELABVĒLĪGIEM DABAS APSTĀKĻIEM TERITORIJĀS, KURAS NAV KALNU TERITORIJĀS) – данная программа способствует сохранению сельского ландшафта, развитию сельскохозяйственной деятельности на территориях, где она затруднена, и, в тоже время, способствует сохранению биоразнообразия (особенно птиц и сельского ландшафта).



Дупель (*Gallinago media*) – особо охраняемый вид птиц по всему миру. В Латвии гнездится на пойменных лугах.

Фото: С. Нилсен

СЛОВАРЬ ТЕРМИНОВ

Agrovide	агросреда
Ainava	ландшафт
Ainavu apvidus	территория охраняемых ландшафтов
Aizargjosla	защитная полоса
Akvakultūra	разведения водных культур
Ala	пещера
Apsaimniekošana	управление, уход
Aramzeme	пахотная земля
Augkopība	растениеводство
Biškopība	пчеловодство
Daba (dabas aizsardzība)	природа (охрана природы)
Dabas piemineklis	природный памятник
Dižkoks	вековое дерево
Dzīvotne (biotops)	место обитание (биотоп)
Ekstensīva ganišana	экстенсивный выпас
Galvenā cirte	главная рубка
Ierobežojums	ограничение
Ilgspējīga attīstība	долгосрочное развитие
Kailcirte	сплошная рубка
Kopšanas cirte	рубка по расчистке
Kultūrvēsturiskais mantojums	культурно-историческое наследие
Lauksaimnieks	хуторянин
Liegums (mikroliegums)	заказник (микрорезерват)
Ligdošana	гнездование
Lopkopība	животноводство
Maksājums	платёж
Migrējošie putni	перелётные птицы
Mitrājs	водно-болотное угодье
Nacionālais parks	национальный парк
Neitrāla zona	зона нейтральная
Nemedījamas sugas	охотничье-промысловые виды
Paliēņu pļava	пойменный луг
Purvs	болото
Regulējama režīma zona	зона регулируемого режима
Reta/izmirstoša suga	редкий/вымирающий вид
Rezervāts (biosfēras)	заповедник (биосферный)
Stingra režīma zona	зона строгого режима
Suga (augu, dzīvnieku, putnu)	вид (растений, животных, птиц)
Vēla pļaušana	поздний покос
Vide (apkārtējā)	среда (окружающая)
Zālājs	лугопастбищные угодья
Zemes īpašnieks	землевладелец