

Rūjas palienes pļavu atjaunošana notiek divu projektu ietvaros:

Palieņu pļavu atjaunošana Eiropas Savienības sugām un biotopiem

Projekta norises laiks: 2004. - 2008. g.

Finansētāji: Eiropas Komisijas LIFE-Daba programma, Apvienoto Nāciju Organizācijas Attīstības programma, Pasaules Vides fonds, Latvijas Vides aizsardzības fonds, Latvijas Republikas Vides ministrija

Norises vietas: 15 īpaši aizsargājamas dabas teritorijas - *Natura 2000* vietas visā Latvijā

Projekta mērķi:

- ❖ bioloģiski vērtīgāko un pašlaik aizaugošo palieņu pļavu atjaunošana,
- ❖ ilgtspējīga palieņu pļavu apsaimniekošanas nodrošināšana, saglabājot apdraudētajām sugām piemērotus biotopus.

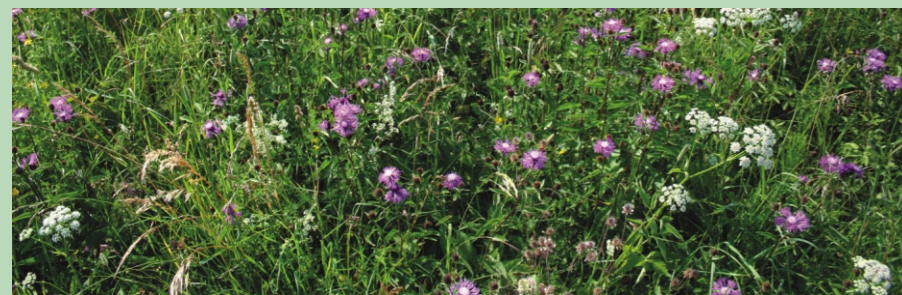
Īstenotājs: Latvijas Dabas fonds

Sadarbības partneri: Dabas aizsardzības pārvalde, Ziemeļvidzemes biosfēras rezervāts, Latvijas Ornitoloģijas biedrība, 22 pašvaldības, tai skaitā, Valmieras rajona Jeru, Sēļu un Vīlpulka pagasta padomes.



Natura 2000 - Eiropas īpaši aizsargājamo dabas teritoriju tīkls

Natura 2000 ir vienots aizsargājamo teritoriju tīkls visās Eiropas Savienības dalībvalstīs, kurā iekļauj teritorijas, kas nozīmīgas dažādu īpaši aizsargājamo augu un dzīvnieku sugu aizsardzībai un saglabāšanai. *Natura 2000* teritoriju tīkls aizņem 20 % no Eiropas Savienības valstu kopējās teritorijas (Latvijā 11,9 % no valsts teritorijas, iekļaujot pavisam 336 īpaši aizsargājamās dabas teritorijas).



Noderīga informācija

Rūjienas tūrisma informācijas centrs

Rūjiena, Raiņa iela 3
Tālr.: +371 64263278
www.rujiena.lv

Valmieras Tūrisma informācijas centrs

Rīgas iela 10, Valmiera, LV-4201
Tālr. / fakss +371 64207177
www.valmiera.lv

Jeru pagasta padome

Valdaines, Jeri, p.n. Endzele
Valmieras raj., LV-4234
Tālr. +371 64263506

Sēļu pagasta padome

Sēļu muiža, Sēļi
Valmieras raj., LV-4213
Tālr. +371 64268084

Vīlpulka pagasta padome

Vīlpulka, Vīlpulka pag.
Valmieras raj., LV-4241
Tālr. +371 64266771

Izdevējs: Latvijas Dabas fonds

Projekts „Palieņu pļavu atjaunošana Eiropas Savienības sugām un biotopiem”

Projekts „Bioloģiskās daudzveidības aizsardzība Ziemeļvidzemes biosfēras rezervātā”

Projekta vadītāji: Inga Račinska, Otars Opermanis

Teksts: Ilze Salna, Mārtiņš Kalniņš

Konsultanti: Ainārs Auniņš, Andris Klepers, Aija Jakubovska

Foto: Edmunds Račinskis, Ainārs Auniņš, Steins Nielsens, Andris Klepers, Ivars Kabucis, Jānis Stomers, Aivars Petriņš

Karte: sagatavota, izmantojot Latvijas Ģeotelpiskās informācijas aģentūras topogrāfisko karti

Māksliniece: Kristīna Bondare

Iespiests tipogrāfijā „Citrons”

www.ldf.lv

Nature reserve “Rūjas paliene”



The nature reserve contains nearly 300 hectares of biologically valuable meadows

Nature reserve „Rūjas paliene” (Floodplain of Rūja) was established in 2004. Its primary goals are to protect two bird species - Great Snipe *Gallinago media* and Corncrake *Crex crex*, included in the European Bird Directive, and ensure conservation of floodplain meadows as provided by the European Habitats Directive. This area, which is a part of the North Vidzeme Biosphere reserve, and distinguished by high biodiversity, comprises such habitat types as wet Northern Boreal alluvial meadows, as well as scrubland and forests.

Because of high nature value, the Rūja floodplain, along with 15 other specially protected nature areas, is included in EU LIFE-Nature funded project „Restoration of Latvian floodplains for EU priority species and habitats”, implemented by Latvian Fund for Nature.

Management activities

To improve the habitats and provide favourable conditions for rare and protected flora and fauna species, the Latvian Fund for Nature has prepared a management plan for the nature reserve „Rūjas paliene”. The planned management measures include removing shrubs, mowing or grazing of the meadows, opening juniper and oak trees from owegrowth. To mitigate the impact of drainage, removing of some drainage ditches and constructing dams are envisaged.



Kingdom of Great Snipe and Corncrake



The protection of the Rūja floodplain meadows is essential for maintaining the population of Corncrake and Great Snipe in Europe

The Rūja floodplain is one of the biggest breeding sites of Great Snipe in Latvia. Because of annual floods the water table is high, and the soil is sufficiently moist and loose to abundantly sustain earthworms, which are the major feed for Great Snipe.

On the Rūja River, the density of Corncrake is at present unusually low for a floodplain, with no more than 10 specimens recorded there. Though globally endangered, Corncrake is still quite common in Latvia. Considering that about one fourth of the EU Corncrake population belongs to Latvia, the country feels strongly committed to

the international community for ensuring conservation of this species.

The Rūja floodplain is one of the Important Bird Areas. Altogether 95 bird species are recorded there, of which 24 are specially protected, including, for instance, Spotted Crake *Porzana porzana*, Lesser Spotted Eagle *Aquila pomarina*, Ural Owl *Strix uralensis* and Common Crane *Grus grus*.



The management plan envisages removing shrubs on the area to restore open meadows - an important habitat for many bird species



Īpaši
aizsargājama
dabas
teritorija

Rūjas paliene

DABAS LIEGUMS



Dabas liegums “Rūjas paliene”

Dabas liegums „Rūjas paliene” izveidots 2004. gadā, un tā galvenais mērķis ir divu Eiropas Putnu direktīvas sugu - ķikuta un griezes, kā arī Eiropas Biotopu direktīvas dzīvotnes - upju paliņu plāvu aizsardzība. Bioloģiskās daudzveidības ziņā izcilā teritorija ietilpst Ziemeļvidzemes biosfēras rezervātā un aizņem apmēram desmit kilometrus garu un 250 - 500 metrus platu Rūjas lejteces palienes posmu Valmieras rajona Jeru, Sēļu un Vilpulkas pagastā 444 hektāru platībā. Liegums ietver galvenokārt slapjas, palos applūstošas, daļēji aizaugušas plāvas, kā arī krūmājus un mežus.



Upju straujteces ir Eiropas nozīmes aizsargājamas dzīvotnes

Dabas lieguma centrālā artērija ir Rūja ar tās pietekām Oļu un Palmuti. Rūjā noēnoti upes posmi mijas ar atklātiem, saules apspīdētiem posmiem, vietām veidojot smilšu vai oļu sēres. Rūja ir lēna tecējuma upe, tomēr vietām izveidojušies straujteču posmi vai akmeņu sakopojumi, uz kuriem aug avotsūnas, zaļalģes-kladoforas. Lēnākajos upes posmos saaugušas niedres, glīvenes, čemurainie pūķumeldri, upes kosas, bultenes, ežgalvītes. Savukārt vietās, kur pavasara pali izveidojuši koku sanesumus, veidojas savdabīgas dzīvotnes - peldaugu augājs. Šajās savdabīgajās zaļajās salīnās, kas gan pastāv tikai līdz rudenim vai nākamajiem paliem, apvienojušies dažādi peldoši augi - mazlēpes, ūdensziedi un spirodelas.

Rūjas krasti bagāti ar vecpēm dažādās attīstības stadijās, te atrodamas bebraines un periodiski izžūstošas lāmas. Atsevišķas vecupes ir pilnībā aizaugušas ar grīšļiem vai kosām, bet citās augāju veido niedres, meldri, lēpes, daudzlapes, raglapes, elodejas, mazlēpītes, ūdensziedi un citi ūdensaugi. Dažās vecupēs konstatēti ananāsu lakstam līdzīgie elši un krāšņās ūdensrozēs.



Rūjas vecupes ir bagātas entomoloģisko pētījumu vietas

Neskaitāmo dabas vērtību dēļ Rūjas plāvas ir viena no 15 Latvijas īpaši aizsargājamām dabas teritorijām, kur Latvijas Dabas fonds ar Eiropas Komisijas LIFE - Daba programmas finansējumu īsteno projektu „Paliņu plāvu atjaunošana Eiropas Savienības prioritārajām sugām un biotopiem”.

Ķikuta un griezes valstība



Ķikutam nepieciešamas plašas un mitras plāvas ar irdeni augsni, kur tas var baroties ar sliekām, durot garo knābi dziļi zemē

Ķikuts ir viena no sugām, kas pēdējo gadsimtu laikā piedzīvojusi dramatisku ligzdošanas areāla izmaiņām Eiropā. Tā rietumu robeža atkāpusies no Nīderlandes 19. gadsimta sākumā līdz Polijas austrumdaļai mūsdienās. Lai gan vēl 19. gadsimta beigās ķikuts Latvijā bija samērā parasts putns, patlaban pie mums ligzdo vairs tikai 200 - 300 pāri ķikutu. Meliorācija bija galvenais iemesls tik straujam ķikuta populācijas skaita samazinājumam.

Rūjas palienes plāvas ir viena no lielākajām ķikuta ligzdošanas vietām Latvijā, te ligzdo apmēram desmitā daļa visu Latvijas ķikuta - 20 līdz 30 pāri. Ikgadējie pavasara pali un augsts ūdens līmenis augsnē visas ligzdošanas sezonas garumā nodrošina augsnes mitrumu un irdenumu, un slieku - ķikuta pamatbarības blīvumu tajā.



Dabas lieguma teritorijā barojas arī ES aizsargājamais mazais ērglis

Griezes Rūjas paliņu plāvās patlaban sastopamas paliņu dzīvotnei neraksturīgi zemā blīvumā. Teritorijā dzīvo ne vairāk kā 10 šīs sugas pārstāvju. Kaut gan grieze ir pasaulē apdraudēta suga, Latvijā pagaidām vēl tā ir samērā parasta. Tomēr jāņem vērā, ka Latvijā dzīvo viena ceturtdaļa no Eiropas Savienības griežu populācijas, tāpēc Latvijas starptautiskā atbildība par šīs sugas saglabāšanu ir ļoti augsta.

Rūjas paliene ir atzīta par starptautiskas nozīmes putnu ligzdošanas vietu. Pavisam dabas liegumā konstatētas 95 putnu sugas, no tām 24 ir īpaši aizsargājamas, piemēram, ormanītis, mazais ērglis, urālpūce un dzērves.



Retās spilgtās purvuspāres apdzīvo Rūjas vecupes, kur ir gan atklātas, gan augiem aizņemtas ūdens zonas

Kukaiņu paradīze

Rūjas vecupju bagātību ir novērtējuši acij grūtāk saskatāmie vēžveidīgie - ūdensblusas, gliemeņvēži un augumā lielākās sānpeldes un ūdens ēzelīši. Starp šīm sugām mīt arī dažas retākas - spilgtā purvuspāre un raibgalvas purvuspāre, divjoslu airvabole un augumā nelielais gliemezis mirdzošā ūdensspolītē. Abas minētās spāru sugas un divjoslu airvabole ir retas un aizsargājamas ne vien Latvijā, bet arī Eiropā.



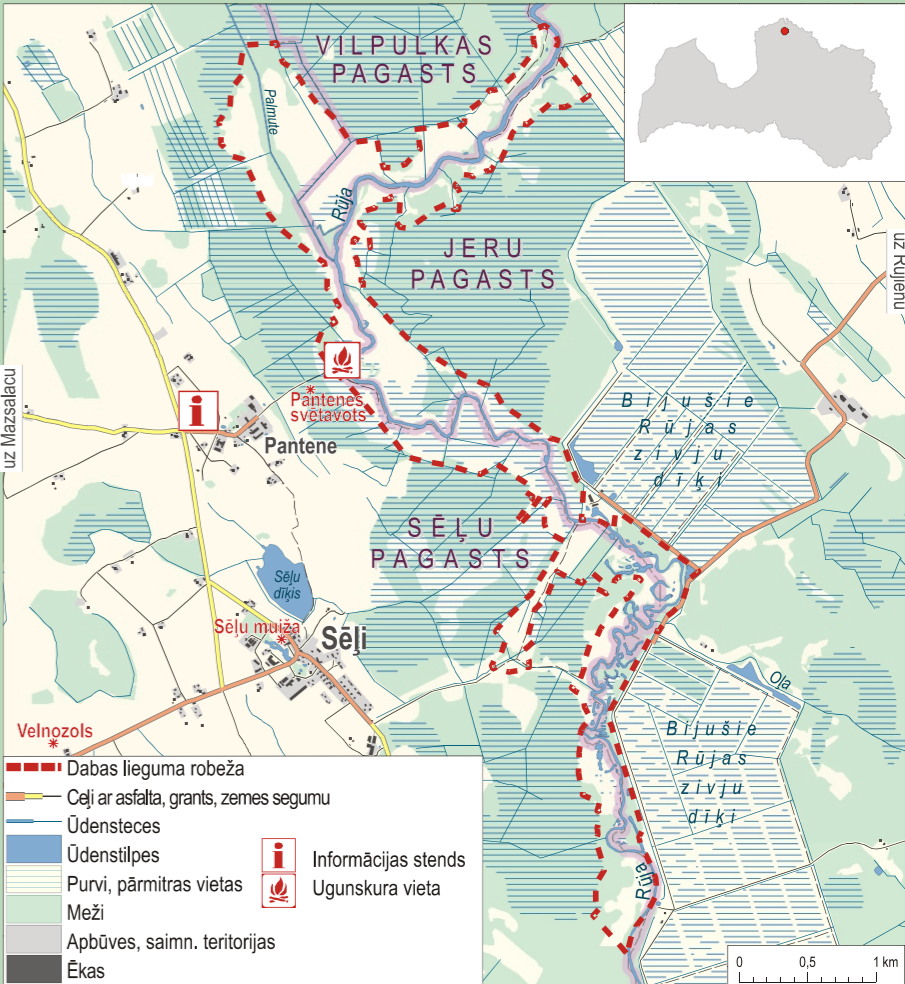
Eiropā aizsargājamā biežā perlamutrene liecina par Rūjas ūdens kvalitāti - tā dzīvo tikai tekošos tīros ūdeņos

Arī tekošajos ūdeņos atrodamas vairākas retas un aizsargājamas sugas - gan mazāk pamanāmie upes micīšgliemeži, zaļās upjuspāres un sarkankāju airvaboles, gan labāk pamanāmās biežās perlamutrenes. Biezā perlamutrene un zaļā upjuspāre arī ir Eiropas mērogā aizsargājami dzīvnieki.

Apsaimniekošanas vēsture un dabas aizsardzība

Rūjas paliene vēsturiski izmantota siena pļaušanai un ganīšanai. Jau 20. gadsimta sākumā tikusi pārrakta Palmute un tās palienē izveidota grāvju sistēma, atsevišķi grāvji izrakti Rūjas palienē. Sešdesmitajos gados Palmutes paliene meliorēta atkārtoti, daļēji meliorēta arī Rūjas paliene. Meliorācijas ietekmē savulaik ievērojami samazinājās palu ilgums un apjoms, kas savukārt ietekmē veģetāciju un tātad arī plāvās ligzdojošo putnu barošanās un ligzdošanas iespējas. Kā liecina pētījumi, tieši meliorācija visnegatīvāk ietekmē ķikuta riestu vietas, jo tās rezultātā tiek būtiski izmainīts plāvas mitruma režīms un augsnes struktūra un līdz ar to - arī ķikuta barošanās iespējas. Pēc plāvu apsaimniekošanas pārtraukšanas meliorācijas grāvji veicina plāvu aizaugšanu ar krūmiem.

Lai nodrošinātu retajām augu un dzīvnieku sugām piemērotus dzīves apstākļus, dabas lieguma „Rūjas paliene” dabas aizsardzības plānā, ko izstrādājis Latvijas Dabas fonds, paredzēti vairāki teritorijas apsaimniekošanas pasākumi - krūmu izciršana, pļaušana vai noganīšana, ozolu un kadiķu atēnošana. Meliorācijas ietekmes novēršanai paredzēts pilnībā aizbērt atsevišķus grāvjus paliņu plāvās vai ierīkot uz tiem dambjus.



Kultūrvēsture

Savu nosaukumu Rūjas upe, visticamāk, ieguvusi no igaunju vārda *ruhi* - sile, vienkoču laiva, jo Rūja senatnē bijusi nozīmīgs Livonijas ūdensceļš. Rūjienas novads ietilpa igaunju Sakalas valstī. Rūjienas novadam ir sena un bagāta vēsture: tas dēvēts par Vidzemes maizes klēti, prasmīgo rūjieniešu audēju austās drānas valkājuši augstmaņi, te visagrāk Latvijas teritorijā zemnieki sāka no muižniekiem atpirkt zemi par dzimtu. Apdzīvotā vieta Rūjas krastos - Sēļi, vēstures avotos pirmo reizi minēta 1382. gadā kā Tīzenhauzenu dzimtas Ērgļu muižai piederošs pagasts. Pagasta centrā apskatāma Sēļu muiža, kurā atrodas arī pagasta pašvaldība. Virķēnu muižas (Vilpulkas pagasts) pirmsākumi meklējami jau 1520. gadā.

Rūjas pusē atrodami arī izcili dabas objekti: Anģišu Velna akmens Sēļu pusē; savdabīgs, vairāk kā piecus metrus resnais Velna ozols, zem kura aprakto ”Dreimaņu” mājas saimnieka zeltu pēc vietējo iedzīvotāju nostāstiem sargājot pats velns. Šim dižozolam iedzīvotāji pat vēl padomju laikos ziedojuši dažādas veltes.



Ievēribas cienīgs ir Pantenes avots ar garu virszemes tecējumu un 1 m augstu ūdenskritumu