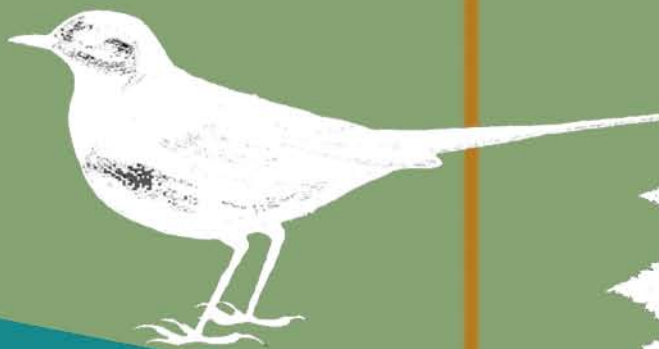




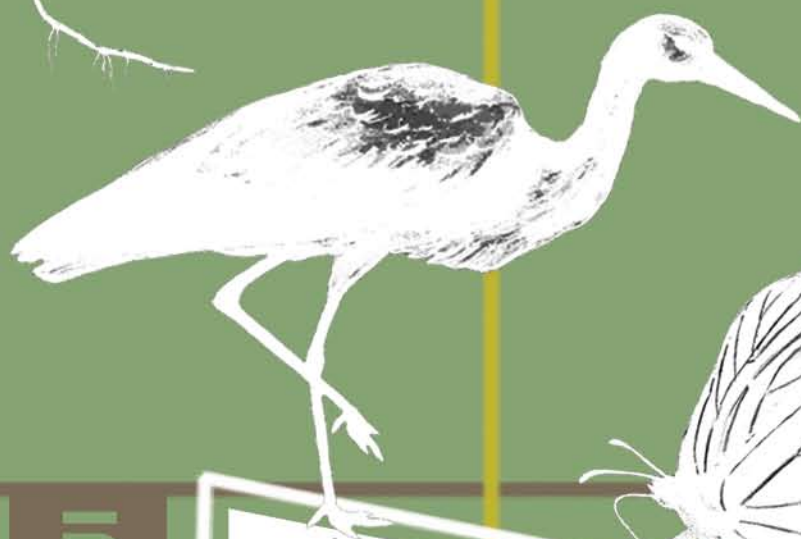
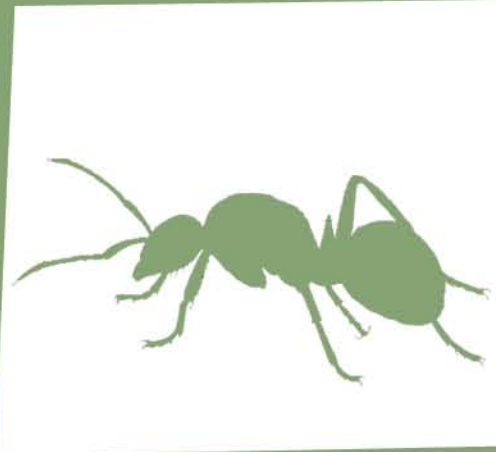
KUKAIŅI



PUTNI



AUGI



SĒNES



ZĪDĪTĀJI



DABAS VĒROJUMU KALENDĀRS

Fenoloģiskie novērojumi



Vadlīnijas izstrādātas projekta “Klimata valoda” ietvaros, kas tiek īstenots ar EEZ finanšu instrumenta programmas “Nacionālā klimata politika” atbalstu.



Projekta vadošais partneris



Projekta partneri



NIBIO

NORSK INSTITUTT FOR
BIOØKONOMI



**LATVIJAS
UNIVERSITĀTE**
ANNO 1919

Ģeogrāfijas un Zemes
zinātņu fakultāte

TEKSTS

VALDA BARONIŅA, NORA RUSTANOVIČA

ZĪMĒJUMI

RŪTA KAZĀKA

MAKETS

LAUMA STRAZDIŅA

2016

Sveiks, topošais, esošais dabas pētniek – zinātnieku labākais draugs!

Visticamāk Tu jau esi dzirdējis vārdu salikumus “klimata mainība”, “temperatūra pieaug”, “2015. gads ir bijis siltākais gads meteoroloģisko (laikapstākļu) novērojumu vēsturē”, “ledāji kūst” ne vienu vien reizi. Un tā ir patiesība! Klimats uz zemeslodes mainījies vienmēr, un tas ir dabisks process, bet kā atzīst 97% zinātnieku – klimata mainība nekad nav notikusi tik strauji kā tagad, un to ir ietekmējis cilvēks.

Augi un dzīvnieki visjutīgāk reaģē (ietekmējas) uz izmaiņām apkārtējā vidē. Piemēram, ja gaisa temperatūra agrā pavasarī ir kaut vai par 1°C augstāka nekā vidēji, augu attīstība (lapu plaukšana, ziedēšana) var iestāties pat par vienu nedēļu agrāk, un augu dzīvē tas ir ļoti daudz.

Zinātnieki uzskata, ka fenoloģisko datu jeb dabas novērojumu analīze ir vienkāršākais, lētākais un vieglākais veids, kā pierādīt un pamatot, ka klimats mainās.

Bet zinātnieki nevar būt visur un izpētīt, kā fenoloģiskais pavasaris vai rudens iestājas katrā Latvijas un Eiropas vietā, tāpēc zinātniekiem nepieciešami palīgi – Tu. Veicot dabas novērojumus, Tu palīdzi zinātniekiem! Balstoties uz novērojumiem, pētnieki veido nākotnes modeļus, prognozē riskus un ieguvumus dažādām saimniecības nozarēm, izstrādā publikācijas un domā, kā palīdzēt sabiedrībai.

Kā jau zinātnē – visam jābūt precīzam un korektam, tāpēc esam izstrādājuši Tev vadlīnijas, kas palīdzēs novērot dabu zinātniski pareizi.

Ja Tevi interesē putni, atver 17. lappusi un izpēti, kā un ko novērot! Ja Tevi aizrauj kukaiņu dzīve – lasi 28. lappusi. Ja Tev patīk vērot krāsas, pēti augus pavasarī un rudenī! Tā kā gadu no gada lapu plaukšana un ziedēšana, putnu atlidošanas laiks iestājas dažādi, pašā sākumā meklē dabas kalendāru, kur apkopoti vidējie datumi, kad dabā sākas kādas pārmaiņas, ko jāpaspēj novērot.

Bet jāatceras, ka dabu rāmīšos un kalendārā ielikt nevar, tāpēc sāk novērot jau divas nedēļas pirms dabas kalendārā norādītā datuma. Piemēram, nepārspētajā rekordgadā 1990. gadā lazdas un baltaklīšņi sāka ziedēt jau janvāra beigās – gandrīz mēnesi pirms ierastā laika! Ja novēro kokus, tad atceries, ka kokam jābūt vismaz 5 gadus vecam, vēro un fotogrāfē koka dienvīdu pusi.

Lejuplādē dabas novērojumu lietotni “Dabas dati” un laid dabā! Vai pievieno savus novērojumus datorā – <http://dabasdati.lv/lv/feno>. Vēl labāk, ja vari savus novērojumus nofotogrāfēt! Ķer mirkli ar pirmo zilo vizbulīti vai pirmo dzeguzes “ku–kū” un sūti zinātniekiem savus novērojumus!

SATURS

AUGI

PARASTĀ LAZDA

ZILĀ VIZBULĪTE

ĀRA BĒRZS

PARASTĀ KĻAVA

GAIĻBIKSĪTE

PARASTĀ IEVA

MEŽA ZAĶSKĀBENE

EIROPAS SAULPURENE

MELLENE

SĒNES

PARASTĀ GAILENE

PUTNI

LAUKU CĪRULIS

MĀJAS STRAZDS

BALTAIS STĀRĶIS

DZĒRVE

LAUKU BALODIS

DZEGUZE

BALTĀ CIELAVA

SVĪRE

ZĪDĪTĀJI

BRŪNAIS GARAUSAINIS

KUKAIŅI

RŪSGANĀ MEŽA SKUDRA

KAMENE

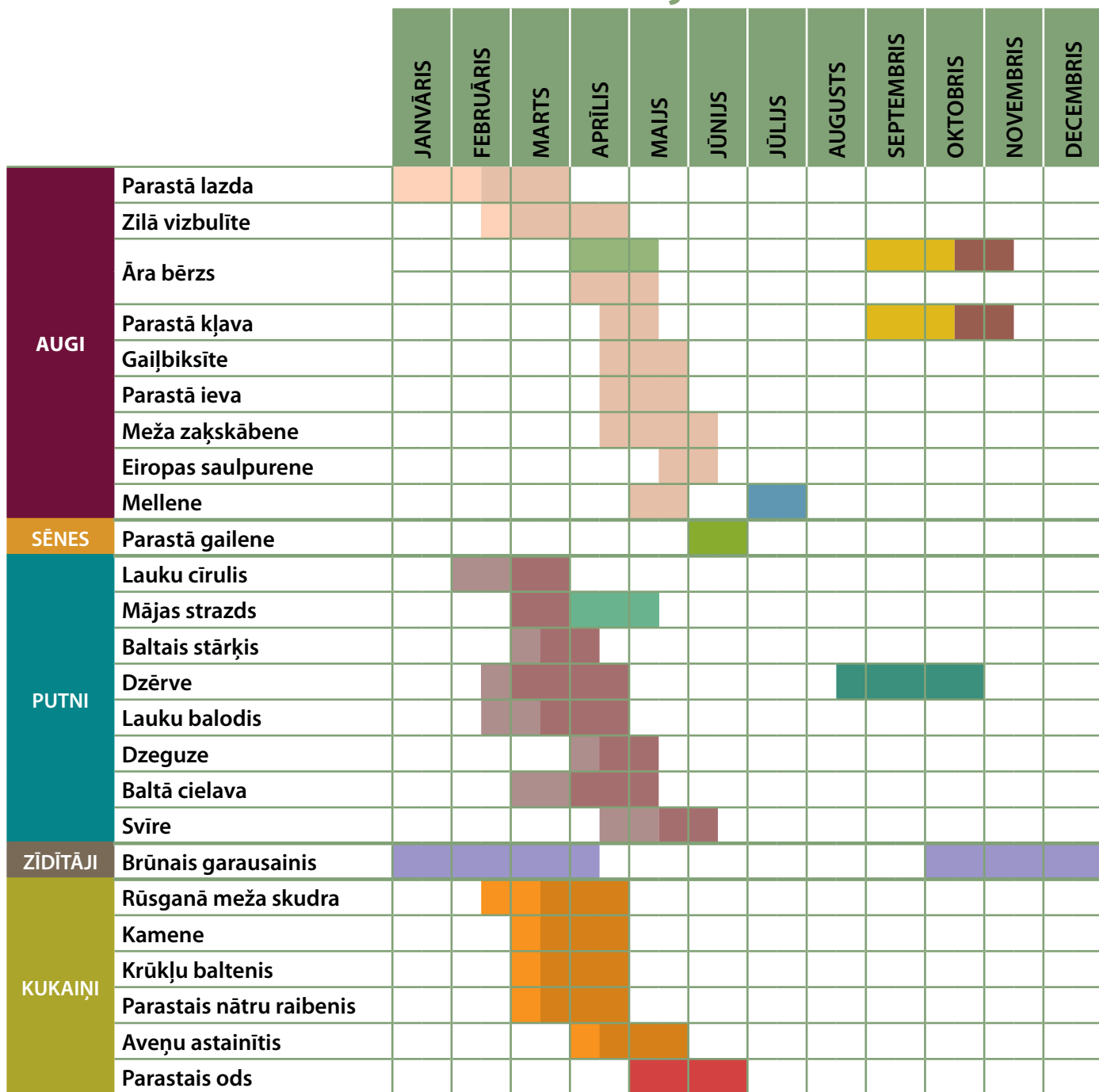
KRŪKĻU BALTENIS

PARASTAIS NĀTRU RAIBENIS

AVEŅU ASTAINĪTIS

PARASTAIS ODS

FENOLOĢISKĀS FĀZES



AUGI

█ ZIEDĒŠANA

█ LAPU PLAUKŠANA

█ GATAVAS OGAS

█ LAPU KRĀSOŠANĀS

█ LAPU NOKRIŠANA

SĒNES

█ PIRMAIS NOVĒROJUMS

PUTNI

█ ATLIDOŠANA/DZIESMA

█ LIGZDAS BŪVĒŠANA UN MAZUĻU BAROŠANA

█ AIZLIDOŠANA

ZĪDĪTĀJI

█ ZIEMOŠANA

KUKAIŅI

█ PIRMAIS NOVĒROJUMS

█ PIRMAIS ODA DZĒLIENS

*AR GAIŠĀKU TONI NORĀDĪTS LAIKS, KAD VAR SĀKT NOVĒROT FENOLOĢISKO FĀZI, TAČU PARASTI PROCESS NORIT VĒLĀK - TAS IEKRĀSOTS TUMŠĀKĀ TONĪ!

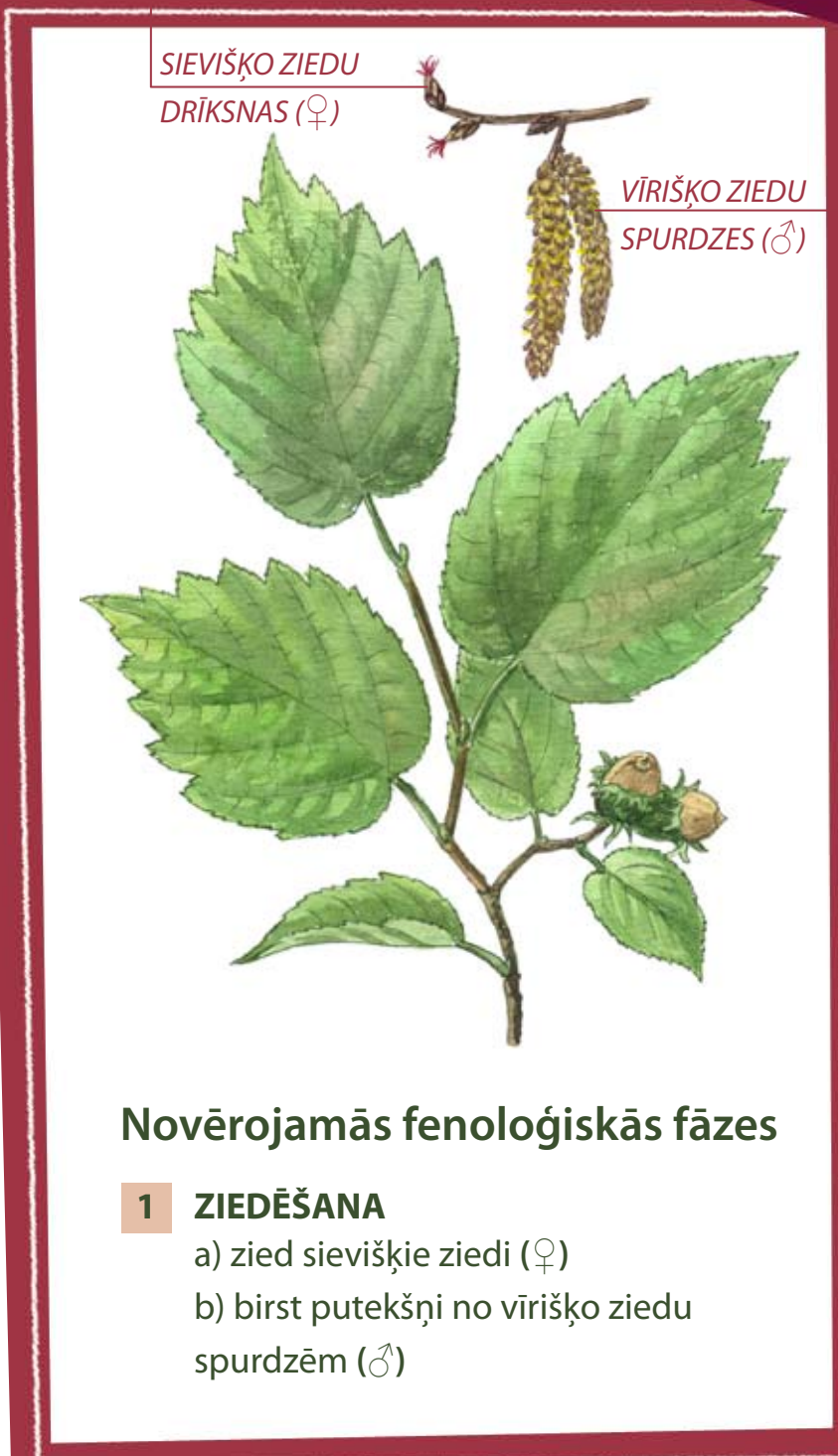
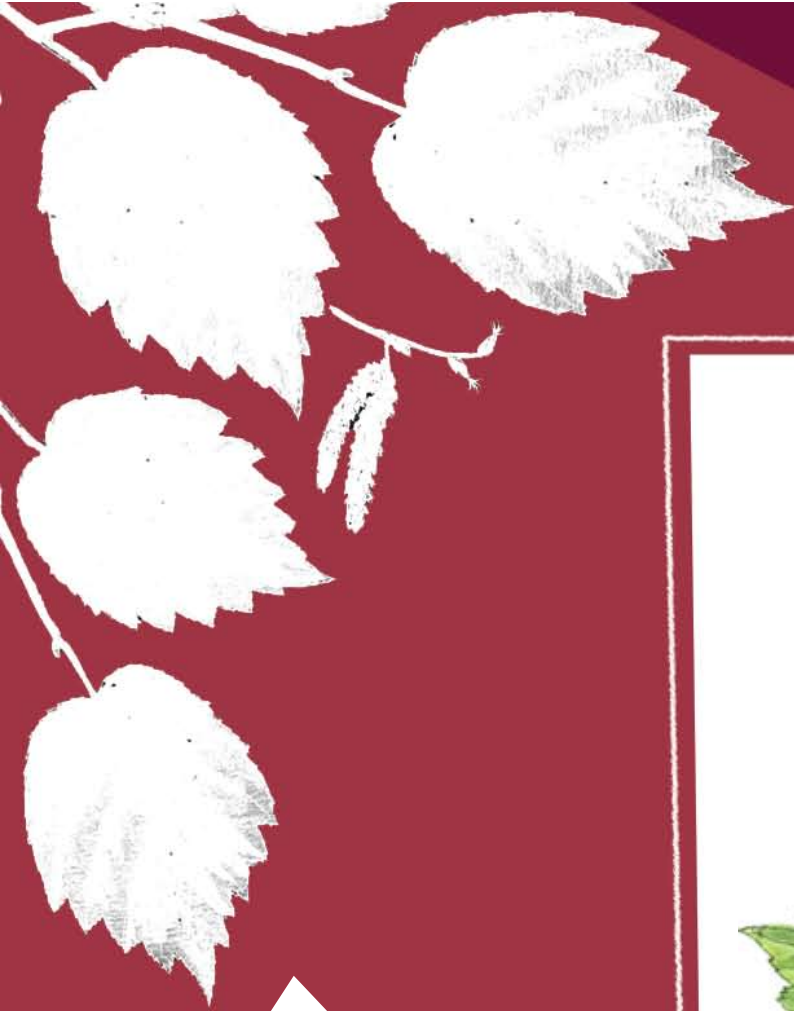
AUGI

	JANVĀRIS	FEBRUĀRIS	MARTS	APRĪLIS	MAIJS	JŪNIJS	JŪLIJS	AUGUSTS	SEPTEMBRIS	OKTOBRIS	NOVEMBRIS	DECEMBRIS
AUGI	Parastā lazda	█	█	█								
	Zilā vizbulīte		█	█	█							
	Āra bērzs				█	█			█	█	█	
	Parastā kļava				█	█			█	█	█	
	Gaiļbiksīte				█	█	█					
	Parastā ieva				█	█	█					
	Meža zaķskābene				█	█	█					
	Eiropas saulpurene					█	█					
	Mellene					█	█	█				

█	ZIEDĒŠANA
█	LĀPU PLAUKŠANA
█	GATAVAS OGAS
█	LĀPU KRĀSOŠANĀS
█	LĀPU NOKRIŠANA

PARASTĀ LAZDA

Corylus avellana



SIEVIŠĶO ZIEDU

DRĪKSNAS (♀)

VĪRIŠĶO ZIEDU

SPURDZES (♂)

Viens no agrākajiem ziedētājiem vēl ilgi pirms lapu plaukšanas. Bieži vien sniegs vēl nav nokusis, kad lazdu krūmos var redzēt nokarājamies garas, dzeltenas spurdzes un uz sniega izbirušos putekšņus. Tie ir lazdu vīrišķie ziedi (♂), bet sievišķie ziedi (♀) meklējami vēl nedaudz agrāk. Tie ir grūtāk ieraugāmi, jo paslēpušies nelielos, brūnos pumpuros, kuriem ārpusē redzami tādi kā sārta sariņi – sievišķo ziedu drīksnas, kuras uztver vēja atnestos putekšņus.

Lazdas augļi ir rieksti, kas nogatavojas septembrī. Kaut gan lazdas ražo katru gadu, bagātīgu riekstu ražu nevar gaidīt vienmēr, bet gan tikai ik pēc 3 vai 4 gadiem.

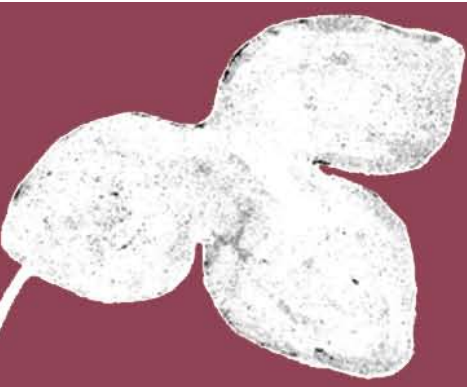
Novērojamās fenoloģiskās fāzes

1 ZIEDĒŠANA

- a) zied sievišķie ziedi (♀)
- b) birst putekšņi no vīrišķo ziedu spurdzēm (♂)

ZILĀ VIZBULĪTE

Hepatica nobilis



Zied, kad sniegs nokūsis, dažkārt to var ieraudzīt jau marta beigās. Augs piemērojies vēsajam pavasara laikam – ziednesis ir blīvi apmatots un arī jaunās lapiņas ir ar matiņiem. Vecās lapas ir ziemzaļas un saglabājas arī zem sniega segas. Jaunās lapas sāk augt pēc noziedēšanas, tās ir tumšzaļas, ādainas, trīsdaivainas. Apziedņa lapas parasti zilas, uz šī fona koši izdalās daudzas baltas putekšņlapas. Dažkārt paveicas atrast arī sārtus vai baltus ziedus.

Vasarā nogatavojas riekstiņu kopauglis. Katram riekstiņam ir balta tauku piedeva, ko sevišķi iecienījušas skudras. Pārvietojot riekstiņus ar visu kāroto piedevu uz savu pūzni, notiek šo augu izplatīšana.



Novērojamās fenoloģiskās fāzes

1 ZIEDĒŠANA

- a) pirmais izplaukušais zieds
- b) visi ziedi izplaukuši

ĀRA BĒRZS

Betula pendula

SIEVIŠĶO ZIEDU
SPURDZES (♀)

VĪRIŠĶO ZIEDU
SPURDZES (♂)



Lapas parasti sāk plaukt aprīļa beigās, maija sākumā. Vispirms parādās mazas, krokainas, ierotījušās lapiņas. Dažu dienu laikā lapiņas atrotās un iztaisnojas līdzenas. Vienlaikus ar lapu plaukšanu sākas arī bērza ziedēšana.

Bērza ziedi izkārtoti spurdzēs. Sievišķās (♀) spurdzes ir līdz 3,5 cm garas, augšupvērstas. Vīrišķo (♂) ziedu spurdzes ir līdz 10 cm garas, nokarenas. Par ziedēšanas sākumu uzskatām laiku, kad, pakratot vīrišķo ziedu spurdzi, no tās birst putekšņi.

Rudenī bērzu lapas sāk krāsoties septembrī, kaut pirmās izmaiņas var manīt arī ātrāk. Parasti bērzu lapas krāsojas dzeltenas un tādas saglabājas diezgan ilgi, nobirst oktobra beigās, novembra sākumā.

Novērojamās fenoloģiskās fāzes

- 1 LAPU PLAUKŠANA**
pirmās izplaukušās gludās lapiņas
- 2 ZIEDĒŠANA**
birst putekšņi no vīrišķo ziedu spurdzēm (♂)
- 3 LAPU KRĀSOŠANĀS**
a) lapas sāk krāsoties
b) apmēram 50% lapu ir mainījušas krāsu
- 4 LAPU NOKRIŠANA**
a) lapas sākušas krist
b) gandrīz visas lapas nokritušas

PARASTĀ KĻAVA

Acer platanoides



Tikko zeme atkususi, kļavu stumbros sāk cirkulēt sulas – šis laiks ir īss, un jau aprīlī kļavas sāk ziedēt. Zaļgandzeltenie, medaini smaržojošie ziedu pušķi vēsta par drīzo lapu plaukšanu. Vairogveida ziedkopā – pušķī daudz ziedu, kas atveras pamazām.

Lapas piecstarainas ar 8-15 cm gariem kātiem.

Rudenī nogatavojas auglis – dvīņspārnulis ar 1 riekstiņu katrā pusē.

Viens no visdekoratīvākajiem kokiem – lapas krāsojas dažādu toņu sarkanās, oranžās un dzeltenās krāsās. Krāsošanās sākas pēc pirmajām salnām.

Novērojamās fenoloģiskās fāzes

- 1 ZIEDĒŠANA**
ziedkopā izplaukuši pirmie ziedi
- 2 LAPU KRĀSOŠANĀS**
a) lapas sāk krāsoties
b) apmēram 50% lapu ir mainījušas krāsu
- 3 LAPU NOKRIŠANA**
a) lapas sākušas krist
b) gandrīz visas lapas nokritušas

GAIĻBIKSĪTE

Primula veris

Sāk ziedēt aprīļa beigās un zied gandrīz visu maiju. Sastopama sausās pļavās pauguru un upju nogāzēs, mežmalās. Lapas biezas, krokainas, kas pāriet īsā, spārnainā kātiņā. Čemurveida ziedkopā daudz mazu dzeltenu ziedu. Vainaglapas apakšējā daļā saaugušas stobriņā, bet galā nesaaugušas atliekušās. Visas auga daļas izmanto tautas medicīnā, bet lapas ir īstas C vitamīna krātuves – tās var būt svaigas vai gatavot salātos.

Vasarā pēc noziedēšanas nogatavojas pogaļa, kas ir izslējusies stāvus uz augšu – ne vairs nokareni kā ziedi. Sēklām ir neliela balta piedeva, kas garšo skudrām – ar to palīdzību gaiļbiksītes sēklas izplatās.



Novērojamā fenoloģiskā fāze

- 1 ZIEDĒŠANA**
ziedkopā izplaukuši pirmie ziedi

PARASTĀ IEVA

Padus avium



Novērojamā fenoloģiskā fāze

1 ZIEDĒŠANA

ziedkopā izplaukuši pirmie ziedi

Neliels koks vai liels krūms, līdz 10 m augsts. Ievas parasti sāk ziedēt maijā, bet gados, kad iestājas agrs pavasaris, novērotas ziedam jau aprīļa pēdējā dekādē. Ziedi rindojas līdz 10 cm garās nokarenās ziedkopās – ķekaros, tie ir balti un reibinoši smaržīgi, ķekarā atveras pamazām, sākot no ķekara pamata. Ticējums vēsta – ja ievas kupli zied, būs bagāts gads, bet ilggadīgi novērojumi liecina, ka ievu ziedēšanas laikā parasti laiks kļūst vēsāks un vērojamas pavasara salnas.

Vasarā nogatavojas auglis – melns, spīdīgs kaulenis, ko ļoti iecienījuši putni. Arī sugas latīniskajā nosaukumā vārds „*avium*” nozīmē – putnu. Angļu valodā augs tā arī saucas – Bird Cherry – putnu ķirši. Gandrīz visas auga daļas ir izmantojamas tautas medicīnā un ogas arī pārtikā.

MEŽA ZAĶSKĀBENE

Oxalis acetosella



Zied maijā, jūnijā. Ziedkātu galos pa vienam ziedam. Baltās vainaglapas ar daudzām sārti violetām dzīslīnām, bet pie pamata dzeltens plankums. Ziedi uz nakti aizveras.

Zaķskābeņu lapas ir ļoti maigas, gaiši zaļas, trīsdalīgas – sastāv no 3 sirdsveidīgām lapiņām. Karstumā, kā arī lietus laikā katra lapas „sirsnīņa” pārlokās uz pusēm un sakļaujas ar apakšpusēm. Kā jau auga nosaukums vēsta, tam ir skāba garša – ejot pa mežu, droši var uzciēnāties un uzņemt vitamīnu devu.

Vasarā pogaļās briest sēklas. Kad tās gatavas, pogaļas pārsprāgst un sēklas tiek izmestas vairāku metru attālumā. Izplatās ar skudru palīdzību.

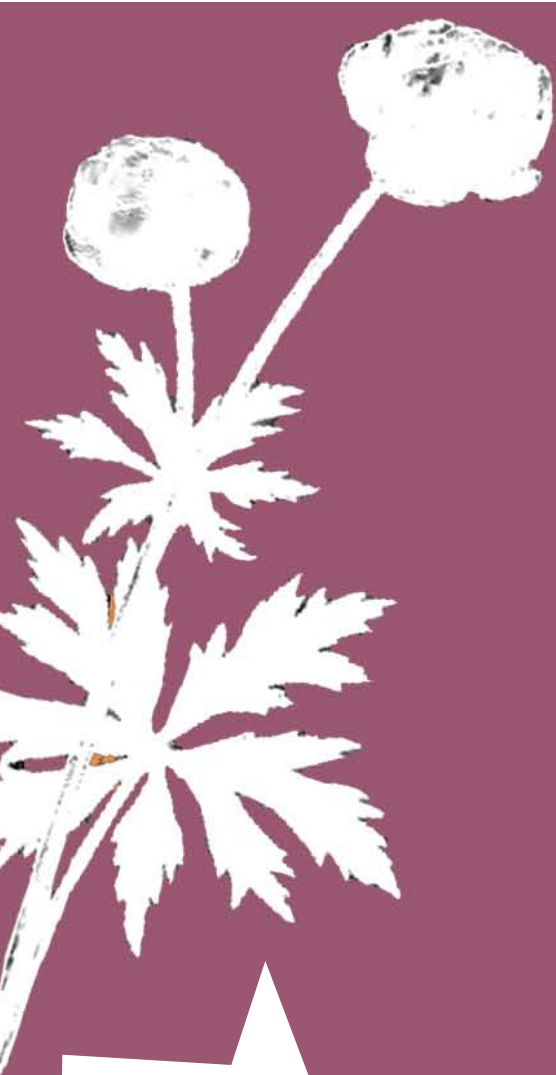


Novērojamā fenoloģiskā fāze

- 1 ZIEDĒŠANA**
pirmie izplaukušie ziedi

EIROPAS SAULPURENE

Trollius europaeus



Mitru dzīvotņu augs, ko biežāk var ieraudzīt pļavās vai meža laucēs. Tumši zaļās lapas garos kātos, staraini dalītas, bet dzeltenie ziedi atgādina lodveida bumbas, šīs formas dēļ augam doti daudzi nosaukumi – bumbulpuķe, cāļa galva, dzegužbumba. Ziedēt sāk maija vidū vai jūnija sākumā. Zieds nekad pilnīgi neatveras – tas saglabā savu lodveida formu, tomēr ir gana liels atvērums, lai pa to varētu iekļūt apputeksnētāji. Pusaizvērtā zieda forma pasargā kukaiņus un arī putekšņus no mitruma, un lietus laikā ziedu galvas nekad nenoliecas, kā tas nereti vērojams citiem ziediem. Zied apmēram divas nedēļas. Augs ir indīgs.



Novērojamā fenoloģiskā fāze

- 1 ZIEDĒŠANA**
zieds nedaudz pavēries, tajā var iekļūt apputeksnētāji

MELLENE

Vaccinium myrtillus



Līdz 40 cm augsts sīkkrūms. Mellene sastopama priežu mežos. Augam ir neparasti garš sakneņš, kas var sasniegt pat 3 m garumu. No sakneņa izaug daudzi melleņu sīkkrūmu dzinumi. Vasarā augs, jo rudenī lapas nobirst, bet pavasarī izaug jaunas lapiņas, un drīz pēc lapu plaukšanas – maijā, jūnija sākumā – sākas arī melleņu ziedēšana. Ziedi bāli zaļgansārti, vainaglapas saaugušas, galā atlikušas – atgādina mazus, apaļus, nokareņus lukturīšus. Ogas zili melnas ar apsarmi, sāk nogatavoties jūlija vidū. Ražu var ietekmēt pavasara salnas.

Novērojamās fenoloģiskās fāzes

- 1 ZIEDĒŠANA**
pirmie izplaukušie ziedi
- 2 OGAS**
tumšā krāsā, gatavas un sulīgas

SĒNES

	JANVĀRIS	FEBRUĀRIS	MARTS	APRĪLIS	MAIJS	JŪNIJS	JŪLIJS	AUGUSTS	SEPTEMBRIS	OKTOBRIS	NOVEMBRIS	DECEMBRIS
SĒNES	Parastā gailene											

PIRMAIS NOVĒROJUMS VASARĀ

PARASTĀ GAIENE

Cantharellus cibarius



Novērojamā fenoloģiskā fāze

1 PIRMAIS NOVĒROJUMS VASARĀ

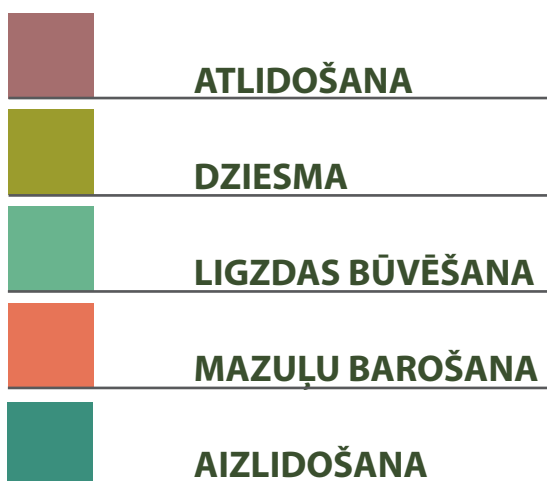
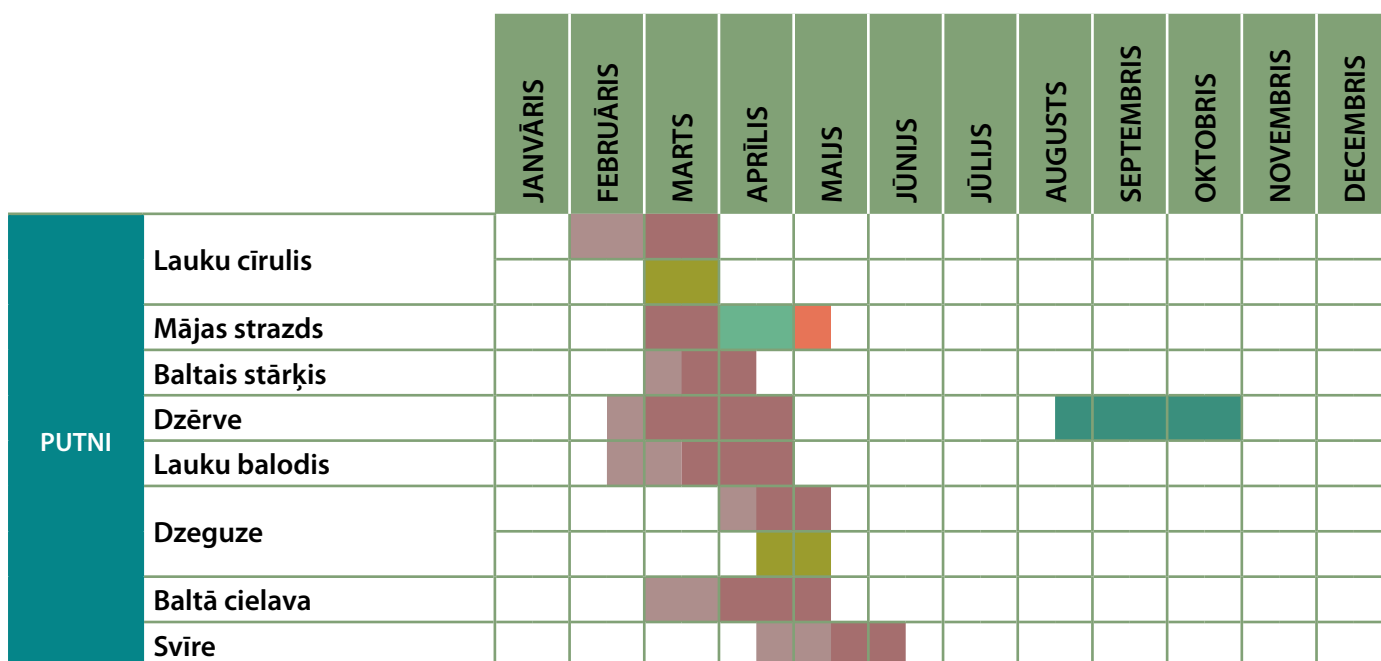
Parastā gailene ir viena no zināmākajām ēdamajām sēnēm un bieži sastopama Latvijā. Tās dzelteno cepurīti ar viļņaino maliņu mežā var pamanīt jau pa gabalu. Cepurītes virsma ir gluda, ar piltuvveidīgu padziļinājumu centrā un sasniedz 2,5–12 cm platumu. Kātiņš 1–5 cm garš un 0,8–2 cm resns, bez dobuma, uz galotni, pakāpeniski paplašinoties, pāriet cepurītē.

Sastopamas gan jauktos, gan arī lapu koku mežos. Aug visu vasaru, no jūnija līdz pat vēlam rudenim.

Gailenes ļoti reti ir tārpinas, kas skaidrojams ar kukaiņu attīstībai nepieciešamo vielu trūkumu.



PUTNI



LAUKU CĪRULIS

Alauda arvensis



Novērojamā fenoloģiskā fāze

1 DZIESMA

pirmā dziesma/novērojums pavasarī



Lauku cīrulis ir mazliet lielāks par zvirbuli, dzeltenbrūni melnraibs putns ar nelielu cekulu. Viens no visagrākajiem gājputniem Latvijā – no ziemošanas vietām DR Eiropā tas atgriežas martā – aprīlī. Daži putni novēroti pat februāra beigās.

Lauku cīruli var novērot klajā lauku ainavā – ganībās, zālajos un pļavās, kur tas dziedot plivinās gaisā virs laukiem. Cīruļa dziesma ir daudzveidīga vīterošana.

Parasti dzied, ilgstoši plivinioties gaisā vai lidojumā, un var dziedāt nepārtraukti pat ilgāk par stundu. Cīruļa dziesmu var dzirdēt visas dienas garumā, sākot ar rīta krēslu, dažkārt arī vēlā vakara tumsā. Reizēm dzied, sēžot uz kāda mietiņa vai cita līdzīga paaugstinājuma.

MĀJAS STRAZDS

Sturnus vulgaris



Novērojamās fenoloģiskās fāzes

1 ATLIDOŠANA

pirmais novērojums pavasarī

Ja tuvumā ir novērojams būritis, tad var reģistrēt arī šīs fāzes:

2 LIGZDAS BŪVĒŠANA

nes ligzdas materiālu

3 MAZUĻU BAROŠANAS SĀKUMS

nes barību

Arī mājas strazds ir viens no gājputniem, kas visagrāk – jau februāra otrā pusē, atgriežas Latvijā no ziemošanas vietām R Eiropā. Neliela daļa no šiem putniem Latvijā pārziemo.

Pavasarī un vasarā, riesta laikā, tam ir melns tērps, kas greznots ar zaļganvioletu spīdumu un sīkiem gaišiem raibumiņiem.

Pieaugušajiem putniem knābis vasarā ir dzeltens, bet ziemā pelēks.

Jaunie putni ir pelēcīgi brūni, knābis tumši brūnganpelēks.

Atšķirībā no melnā meža strazda, kas pa zemi pārvietojas ar lēcieniem, mājas strazds pārvietojas soļojot. Mājas strazdu pavasarī var labi novērot dziedam, tupot uz zara, antenas vai vadiem.

Šie putni sastopami cilvēku tuvumā, sākot no lauku viensētām līdz pat pilsētām. Ligzdu būvē koku

dobumos, ēku sienu spraugās vai būrišos. Pirms ligzdas būvēšanas putns iztira būrīti no tajā atrodamā vecā materiāla.

Olas sāk dēt aprīļa vidū – beigās, pēc divām nedēļām jau šķiļas pirmie mazuļi, pirmais lidojums – jūnijā.



BALTAIS STĀRĶIS

Ciconia ciconia



Novērojamā fenoloģiskā fāze

- 1 ATLIDOŠANA**
pirmais novērojums pavasarī

Baltais stārķis, saukts arī par svēteli, ir viens no vislabāk pazīstamajiem putniem Latvijā, kas pie mums sastopams lielā skaitā. No ziemošanas vietām Āfrikā baltie stārķi pārrodas marta beigās–aprīļa sākumā, un parasti cenšas atgriezties tajā pašā vietā, kur ligzdojuši iepriekšējā gadā.

Šie putni galvenokārt uzturas klajā lauku ainavā – pļavās, ganībās, tīrumos, un ligzdu visbiežāk būvē viensētās, ceļmalās vai pie fermām. Ligzda var atrasties gan uz kādas būves, piemēram – mājas, šķūņa, ūdenstorņa – jumta, gan arī kokā vai elektrības staba galā. Putns labprāt izmanto arī cilvēku veidotās ligzdu pamatnes.

Ligzdā baltajam stārķim raksturīgs rieta un sasveicināšanās rituāls, kura laikā atliec galvu aiz muguras un ātri, ritmiski klabina knābi. Gadā tam ir viens perējums, kurā izaug trīs līdz pieci mazuļi.



DZĒRVE

Grus grus



Dzērve ir viena no raksturīgākajām mūsu purvu iemītniecēm. Pavasarī un rudenī, migrācijas laikā, šo putnu barus var novērot uz laukiem vai pārlidojot. Vietām arī vasarā sastopami neligzdotāju bari, galvenokārt lielo purvu tuvumā. No ziemošanas vietām Āfrikā dzērves atgriežas marta beigās – aprīļa sākumā.

Dzērve ir liels, pelēks putns ar raibu kakla un galvas ornamentu – sarkanu galvas virsu, baltiem vaigiem un melnu kaklu. Lidojumā un riesta laikā dzērve mēdz izdot skaļu, trompetes skaņas atgādinošu saucienu. Riesta laikā dzērves mēdz arī dejot, lecot gaisā ar izplestiem spārniem.

Novērojamās fenoloģiskās fāzes

- 1 ATLIDOŠANA**
pirmais novērojums pavasarī
- 2 AIZLIDOŠANA RUDENĪ**
pulcēšanās baros uz laukiem un lidojumā



LAUKU BALODIS

Columba palumbus



Novērojamā fenoloģiskā fāze

1 **ATLIDOŠANA**

pirmais novērojums pavasarī

Lauku balodis ir lielākais no baložiem, ar pelēku apspalvojumu un vīnsarkanām krūtīm, un vienīgais, kam ir balti plankumi uz kakla un spārniem. No ziemošanas vietām Eiropas dienvidos un Āfrikas ziemeļos atgriežas marta beigās – aprīļa sākumā.

Lauku baložus var sastapt dažādos mežos, parasti aizaugošu izcirtumu, jaunaudžu, mežmalu tuvumā, arī krūmājos un laukmalēs, stādījumos ap viensētām un aizaugušos augļu dārzos.

Uzsākot lidojumu, lauku balodis parasti skaļi sasit spārnus. Rieta lidojumā, sasitot spārnus, uzņem augstumu un tad, lēni planējot, "krīt", ko atkārto vairākas reizes.

DZEGUZE

Cuculus canorus



Novērojamā fenoloģiskā fāze

1 DZIESMA

pirmā kūkošana pavasarī

KU-KŪ!

KU-KŪ!

Dzeguzi pamanīt ir ļoti grūti, taču dzeguzes tēviņa kūkošanu “ku-kū, ku-kū” pavasarī noteikti ir dzirdējis ikviens! Tēviņi kūko gan tupot koka galā, gan lidojot.

Ziemu pavada Āfrikā un Latvijā atgriežas aprīļa otrā pusē.

Dzeguze ir slaidis, baloža lieluma putns ar smailiem spārniem un garu asti. Apspalvojums pelēks vai rūsganpelēks, vēders gaišs ar tumšāk pelēkām šķērsvītrām. Sastopama mežos, krūmājos, parkos un dārzos. Tā pastāvīgi pārlido no vienas vietas uz citu, jo ir viens no retajiem putniem, kas neligzdo. Vai zināji, ka dzeguzes pašas nebūvē ligzdas, bet dēj olas citu putnu ligzdās? Dzegužu mātītes māk izdēt tādas pašas krāsas olas, kā putns, kura ligzdā tās atstāj savu olu. Pēc tam olas perē un putnēnus audzina audžuvecāki.



BALTĀ CIELAVA

Motacilla alba



Novērojamā fenoloģiskā fāze

1 **ATLIDOŠANA**

pirmais novērojums pavasarī

Slaidis, melnbalti pelēks putns ar garu asti. Latvijā baltā cielava atgriežas no marta beigām līdz maija sākumam. Ziemo R Eiropā, Vidusjūras valstīs un Z Āfrikā, retumis arī Latvijā. Latvijas nacionālais putns atbilstoši savam lepnajam titulam pie mums sastopams it visur – apdzīvotās vietās un laukos, upju un ūdenstilpju krastos, jūras piekrastē, purvos, lielos izcirtumos mežā, arī pilsētās.

Pa zemi baltā cielava pārvietojas ejot vai skrienot, bieži šūpo asti. Tēviņiem raksturīga riesta uzvedība - dejas, kad tas sabozies, izplesto asti pa zemi vilkdams un sasteigti dziedādams, grozās ap mātīti. Baltās cielavas pārtiek no kukaiņiem.

SVĪRE

Apus apus



Novērojamā fenoloģiskā fāze

1 **ATLIDOŠANA**

pirmais novērojums pavasarī

Svīres ir tumši brūnas, bet pret debesīm izskatās melnas, uz pazodes mazs gaišs laukumiņš. Tām ir gari sirpjveida spārni un īsa šķelta aste. Lidojumā nekad nepieklauj spārnus ķermenim kā bezdelīgas.

Latvijās svīres ierodas maijā, bet atpakaļ uz siltajām zemēm dodas augustā–septembrī. Ziemu tās pavada Āfrikas dienvidu daļā.

Svīres visbiežāk sastopamas apdzīvotās vietās, kur tās ligzdo pažobelēs, ēku spraugās, putnu būrišos vai koku dobumos. Atšķirībā no bezdelīgām un čurkstēm svīres nekad nesēž uz vadiem, antenām un citiem objektiem. Lidojums šiem putniem ir straujš un spēcīgs, bet, ja nejauši nolaidusies zemē, svīre bezspēcīgi guļ un pati nespēj no zemes pacelties spārnos (šādi putni vienkārši jāpamet gaisā).

ZĪDĪTĀJI

	JANVĀRIS	FEBRUĀRIS	MARTS	APRĪLIS	MAIJS	JŪNIJS	JŪLIJS	AUGUSTS	SEPTEMBRIS	OKTOBRIS	NOVEMBRIS	DECEMBRIS
ZĪDĪTĀJI												
Brūnais garusainis												



BRŪNAIS GARSAINIS

Plecotus auritus



Novērojamās fenoloģiskās fāzes

- 1 PIRMAIS NOVĒROJUMS RUDENĪ**
ziemo pagrabā
- 2 BEIDZIS ZIEMOŠANU**
pagrabā vairs nav konstatēts

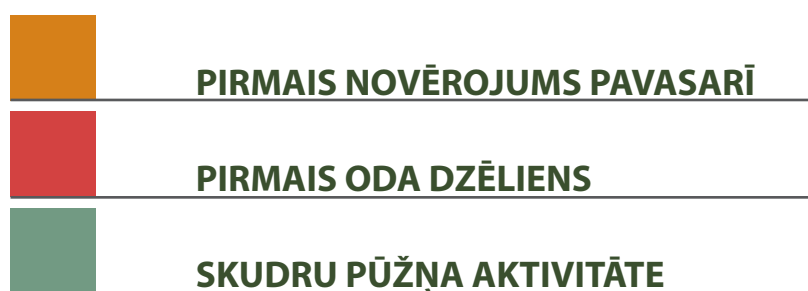
Visbiežākā pagrabos ziemojošo sikspārņu suga. Pagrabos novērojams no oktobra sākuma līdz marta beigām vai aprīļa sākumam. Biežāk nekā citas sikspārņu sugas ziemo karājoties pie pagraba griestiem, taču nereti slēpjas arī spraugās.

Garausainis, kā jau vēsta tā sugas nosaukums, ir viegli atšķirams no citām sikspārņu sugām pēc garajām ausīm. Ziemas guļas laikā tās gan parasti aizlocītas aiz spārniem un redzamas tikai daļēji. Vieglāk saskatāms ir auss radziņš (attēlā) – apmēram 1 cm garš smails izaugums auss atveres priekšpusē. Garausaiņu kažoks ir pelēcīgs vai gaiši brūns. Lidplēves, ausis un purns arī gaiši.



KUKAIŅI

	JANVĀRIS	FEBRUĀRIS	MARTS	APRĪLIS	MAIJS	JŪNIJS	JŪLIJS	AUGUSTS	SEPTEMBRIS	OKTOBRIS	NOVEMBRIS	DECEMBRIS
KUKAIŅI	Rūsganā meža skudra											
	Kamene											
	Krūkļu baltenis											
	Parastais nātru raibenis											
	Aveņu astainītis											
	Parastais ods											



RŪSGANĀ MEŽA SKUDRA

Formica rufa



Novērojamā fenoloģiskā fāze

1 SKUDRU PŪŽŅA AKTIVITĀTE PAVASARA SĀKUMĀ

pirmās skudras pamodušās un sākušas rosīties

Marta

beigās un aprīļa sākumā
saulainākās vietās lēnām sāk
mosties skudras. Kad sniegs ir pavisam
nokūsis, skudru pūžņi sākas īsta rosība, jo tām
ir kur meklēt barību. Skudras ir sabiedriski kukaiņi –
dzīvo saimēs ar sarežģītu struktūru un pienākumu sadali.

Rūsganā meža skudra ir viena no 42 Latvijā sastopamām skudru
sugām. Darba skudras jeb neauglīgās mātītes ir 8-10 mm garas, tām
ir lieli žokļi un, līdzīgi citām skudru sugām, tās spēj izdalīt skudrskābi, lai
aizsargātos.

Rūsganās meža skudras barojas ar bezmugurkaulniekiem, ievērojamā skaitā arī
ar mežsaimniecībai kaitīgajiem kāpuriem, pārtiek arī no augu valsts barības un
kritušiem dzīvniekiem.

Meža skudras no skujām un augu atliekām veido lielas ligzdas (skudru pūžņus).
Šo skudru pūžņi spēj sasniegt metru un pat lielāku augstumu, tomēr daļa skudru
mītnes atrodas pazemē, un to veido daudzas ejas un kameras. Savā pūžņi sku-
dras pārziemo, vasarā pūžņi viņas nakšņo un pārļaiž nelabvēlīgus laikapstākļus,
piemēram, lietu.

ZUM-M-M-M

KAMENE

Bombus sp.



Novērojamā fenoloģiskā fāze

1 PIRMAIS NOVĒROJUMS PAVASARĪ

Siltākā pavasarī pirmās kamenes var novērot jau aprīļa otrā pusē – lidināmies pie pašas zemes vai staigājām pa zemi un dažādiem priekšmetiem. Tās ir kameņu mātītes, kuras veiksmīgi pārziemojušas un meklē piemērotu vietīņu ligzdas ierīkošanai. Maijā viņas jau aktīvi rosās uz ziedošiem blīgznu pūpoliem un citu augu ziediem.

Kamenes atšķirībā no bitēm ir druknākas, tām ir pūkaināks ķermenis, toties īsāki spārni. Kameņu saime ir viengadīga, pārziemo tikai dažas iepriekšējā gadā apaugļotas kameņu mātītes. Kamenes ir ļoti nozīmīgs apputeksnētājs, jo tās ar savu garo snuķīti var aizsniegt nektāru tādos ziedos, kuros citi kukaiņi to nespēj.

Interesanti, ka kamenes māk sasildīt sevi, darbinot īpašus krūšu muskuļus. Kukainis nekustas, bet tomēr zum – darbojas šie muskuļi.

Latvijā konstatētas vismaz 22 kameņu sugas, no tām biežāk sastopamās sugas ir melnā, lauka un akmeņu kamene. Atkarībā no sugas savas ligzdas ierīko gan virszemē – akmeņu kaudzēs, vai zem tiem, ēku sienās un tamlidzīgās vietās, gan pazemē – piemeklējot jau gatavas aliņas, ejas, spraugas vai vecus peļveidīgo grauzēju midzeņus.

KRŪKĻU BALTENIS JEB CITRONTAURIŅŠ

Gonepteryx rhamni



Novērojamā fenoloģiskā fāze

1 PIRMAIS NOVĒROJUMS PAVASARĪ



Vienīgais dzeltenais tauriņš agri pavasarī novērojams jau marta beigās. Ļoti bieži sastopama suga, kuru var pamanīt lidojam jau pa lielu gabalu visdažādākajās vietās – arī pilsētās.

Pārziemo kā pieauguši kukaiņi, nevis kūniņas, tāpēc līdz ar pirmajiem siltajiem saules stariem tie ir redzami lidināties. Abi dzimumi ir dzelteni un uz katra spārna pa vienam nelielam tumšākam plankumam, tomēr mātītes ir bālākas, zaļganākas, bet tēviņi košāk dzelteni.

PARASTAIS NĀTRU RAIBENIS

Aglais urticae



Novērojamā fenoloģiskā fāze

1 PIRMAIS NOVĒROJUMS PAVASARĪ

Pēc pārziemošanas kļūst aktīvi līdz ar pirmajām siltajām dienām – masveidīgāk sākot ar aprīļa sākumu/vidu un var būt sastopami līdz maija beigām. Parastais nātru raibenis ir visbiežāk sastopamais no raibajiem pavasara tauriņiem, kas nereti redzams arī samērā lielā skaitā. Šīs sugas tauriņus var sastapt praktiski jebkur – dārzos, pilsētās, pļavās, mežmalās.

Atšķirībā no citām līdzīgām raibeņu sugām tam gan gar priekšspārnu, gan gar pakaļspārnu ārmalu iet labi izteikta, gaiši zilu laukumiņu josla. Priekšspārnu centrālajā daļā ir tikai 3 melni plankumi.

Tie lido līdz vēlam rudenim, kad dodas pārziemot vēsās, tumšās vietās (māju pagrabos, malkas šķūņos, alās, koku dobumos u.tml.).

AVEŅU ASTAINĪTIS

Callophrys rubi



Novērojamā fenoloģiskā fāze

1 PIRMAIS NOVĒROJUMS PAVASARĪ

Viens no pirmajiem pavasara tauriņiem, kas sāk lidot aprīļa beigās un tos var novērot purvos, purvu malās, priežu mežos un līdzīgās vietās. Maijā purvos aveņu astainīši var būt sastopami masveidā. Atsevišķus tauriņus ir iespējams novērot pat līdz Jāņiem. Spārnapakša maigi zaļā krāsā, priekšspārniem apakšā brūnīgs laukums. Taustekļi melnbalti strīpaini. Suga plaši izplatīta visā Latvijas teritorijā.





PARASTAIS ODS

Culex pipiens



Novērojamā fenoloģiskā fāze

1 PIRMAIS ODA DZĒLIENS

Pirmos odu dzēlienus varam gaidīt jau maijā un tā līdz pat vēlam rudenim! Asinis sūc tikai odu mātītes, jo tām olbaltums nepieciešams 120–350 olu veidošanai, un tikai niecīga daļa izsūkto asiņu tiek izmantota kā barība. Savukārt odu tēviņi pārtiek no augu nektāra. Tēviņus viegli atšķirt pēc zarotajiem taustekļiem.

Odi parasti sastopami un ir aktīvi mitrās, ēnainās vietās mežos un krūmājos. Visaktīvākie tie ir vakaros un naktīs, kā arī apmākušās dienās. Kāpuri dzīvo ūdeņos, kur nav zivju, piemēram, peļķēs vai ezeru un upju seklumā. Tie sastopami arī applūdušos pagrabos. Pieauguši odi pārziemo alās un pagrabos.

Latvijā konstatētas 26 odu sugas. Cilvēka asinis labprāt sūc parastā jeb pagraba oda mātītes. Šī suga bieži novērojama arī pilsētās, kur nereti mitros pagrabos savairojas lielā skaitā.

Odi lido uz ķermeņa izstaroto siltumu un izelpoto gaisu, tos pievilina arī sviedru smaka. Savus upurus odi jūt un atrod jau 3, dažreiz pat 10–12 km attālumā.