

# Dabas aizsardzības plāna izstrāde dabas parkam “Bernāti”



**Latvijas dabas fonds**  
**Baiba Strazdiņa**  
**Nīca, 29.04.2015**



Dabas aizsardzības  
pārvalde



„Latvijas īpaši aizsargājamo dabas teritoriju integrācija teritorijas plānojumā”

# Latvijas Dabas fonds

Latvijas Dabas fonds ir nevalstiska organizācija (nodibinājums), kura dibināta jau 1990.gadā, lai sekmētu dabas daudzveidības saglabāšanu Latvijā.

Darbības virzieni:

1. Dabas aizsardzības politika
2. Sabiedrība un dabas izglītība
3. Izpēte
4. Aizsardzības un apsaimniekošanas plānošana



Jūras ērglis



Melnais stārķis



Zivjērglis



Vistu vanags



# Latvijas Dabas fonds

Darbības virzieni:

## 5. Apsaimniekošana, atjaunošana

- Uzstādītas un regulāri uzturētas >40 mākslīgās **ligzdas**;
- Ierīkota tūrisma **infrastruktūra**;
- **Atjaunoti purvu biotopi**, izcērtot nevēlamos kokus un krūmus un uzbūvējot >340 aizsprostus uz purvus susinošiem grāvjiem;
- Dabiskota meliorētā **Dvietes upes gultne** un atjaunoti tās ielejas zālāji;
- **Ezeru** biotopu apsaimniekošana un to kvalitātes uzlabošana;
- Veikta **medņu riestu vietu, parkveida pļavu un boreālo mežu atjaunošana**;
- **Atjaunoti zālāji** >3000 ha platībā un veicināta to turpmāka apsaimniekošana;
- Veikta ikgadēja Lielupes grīvas **zālāju apsaimniekošana** Pilssalā u.tml.



# Dabas parks Bernāti

Nīcas novads

795 ha

**Augstākais un platākais krasta kāpu grēdas posms Dienvidkurzemes piekrastē ar augstāko kāpu Latvijā – Pūsēnkalnu**

**Smilšainas pludmales, kāpas un priežu sausieņu meži**

Mežainas jūrmalas kāpas, pelēkās kāpas, starpkāpu ieplakas, embrionālās kāpas un priekškāpas – **Prioritāra vieta mežainu jūrmalas kāpu saglabāšanai**

**Vieta ar izcilu ainavisko, tūrisma un rekreācijas vērtību**



# Izpētes & aizsardzības vēsture

**1975–1989**

LPSR ZA BI veģetācijas pētījumi

Jūrmalas dedestiņa, Lēzeļa vīrcele, sīkziedu plaukšķene, dedestiņu vīķis u.c. aizsargājamie Jūrmalas kāpu augi.

**1990–1992**

WWF „Dabas aizsardzības plāns Latvijai”

Bernāti: Vecs kāpu mežs ar zivju gārņu koloniju

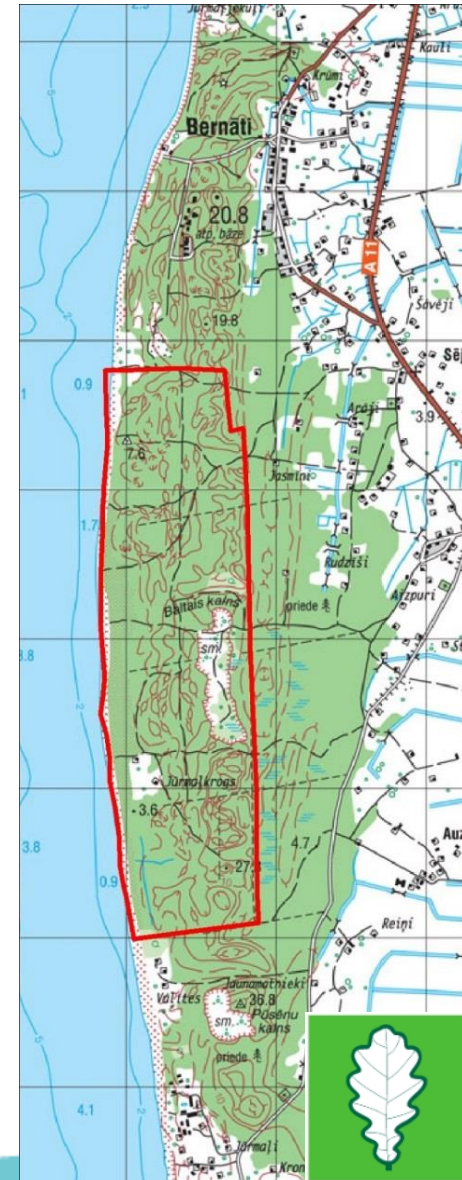
**1992**

Vietējas nozīmes dabas liegums 220 ha platībā

**1999**

Valsts nozīmes dabas liegums 352 ha platībā

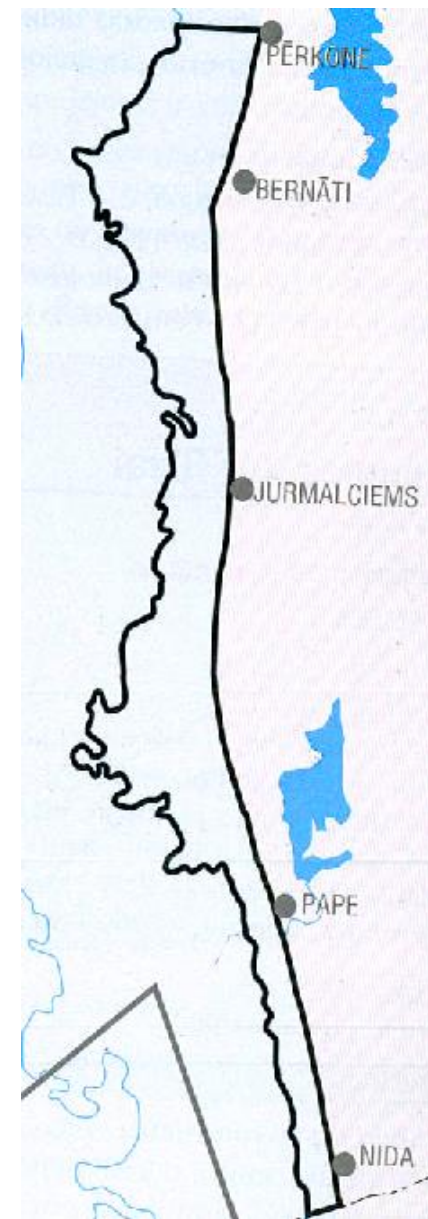
Pludmales, pelēko kāpu, mežainu jūrmalas kāpu un LSG iekļauto piekrastes augu sugu aizsardzībai



## 1995–2000

### Putniem starptautiski nozīmīgās vietas Latvijā, LOB Piekraste no Nidas līdz Pērkonei:

- caurceļojošiem un ziemojošiem ūdensputniem **nozīmīga vieta** (500 000 – 700 000 ūdensputnu; max dienās >1200 īpatņu/h);
- Starptautiskiem kritērijiem atbilstoša **Lielo gauru ziemošanas vieta**;
- Starptautiskiem kritērijiem atbilstoša **mazo ķīru koncentrācijas vieta migrācijas un pēcligzdošanas laikā**;
- Pot. starptautiskiem kritērijiem atbilstoša **Stellera pūkpīļu, gārgaļu koncentrācijas vieta pavasara migrāciju laikā**.



**2001–2003**

“Latvijas īpaši aizsargājamo teritoriju sistēmas saskaņošana ar EMERALD/NATURA 2000 aizsargājamo teritoriju tīklu”, Darudec, 2001-2004

6 EP Biotopu Direktīvas I pielikuma biotopi un 2 II pielikuma sugas, robežas paplašinājuma un statusa maiņas ierosinājums

**18.03.2003**

grozījumi MK not. Nr.83.

**dabas parks** 2278 ha platībā

(455 ha sauszeme, 1822 ha – jūras akvatorijs)

**13.04.2004**

Grozījumi likumā par ĪADT

**Natura 2000** vieta



2003–2004

LIFE02NAT/LV/8498

## Piekrastes biotopu aizsardzība un apsaimniekošana Latvijā



### ES nozīmes sauszemes biotopu kartējums

1. Embrionālās kāpas 2110 – 1.1 ha
2. Priekškāpas 2120 – 8.6 ha
3. Ar lakstaugiem klātas pelēkās kāpas 2130\* – 9.1 ha
4. Mežainas piejūras kāpas 2180 – 528.9 ha
5. Mitras starpkāpu ieplakas 2190 – 20.5 ha
6. Sausi virsāji 2320 – 2.4 ha
7. Veci un dabiski boreālie meži 9010\* – 114.2 ha
8. Stagnāju meži 9080\* – 4.0 ha
9. Purvaini meži 91D0 – 24.2 ha

**Kopējā ES nozīmes biotopu platība: 713 ha jeb 98%**





2003–2004

## Pirmais dabas parka “Bernāti” Dabas aizsardzības plāns

### Aizsargājamo sugu atradņu kartējums

#### 8 retās un aizsargājamo augu sugas:

Gmelina alise, Jūrmalas dedestiņa, Lēzela vīrcele, Gada staipeknis, Sīkziedu plaušķene, Plakanais vīķis, Parastā purvmirte, Baltijas donis

#### 4 retās un aizsargājamo bezmuguraulnieku sugas:

Purvāju skrejvabole, Četrpunktu līķvabole, **Priežu sveķotājkoksngrauzis**, Leinera pūcīte

#### 3 retās un aizsargājamo putnu sugas:

**Lielā gaura**, **Mazais ķīris**, Melnā dzilna

**Mikroliegumi** vērtīgāko meža nogabalu aizsardzībai

**Noteikti pasākumi** dabas vērtību saglabāšanai

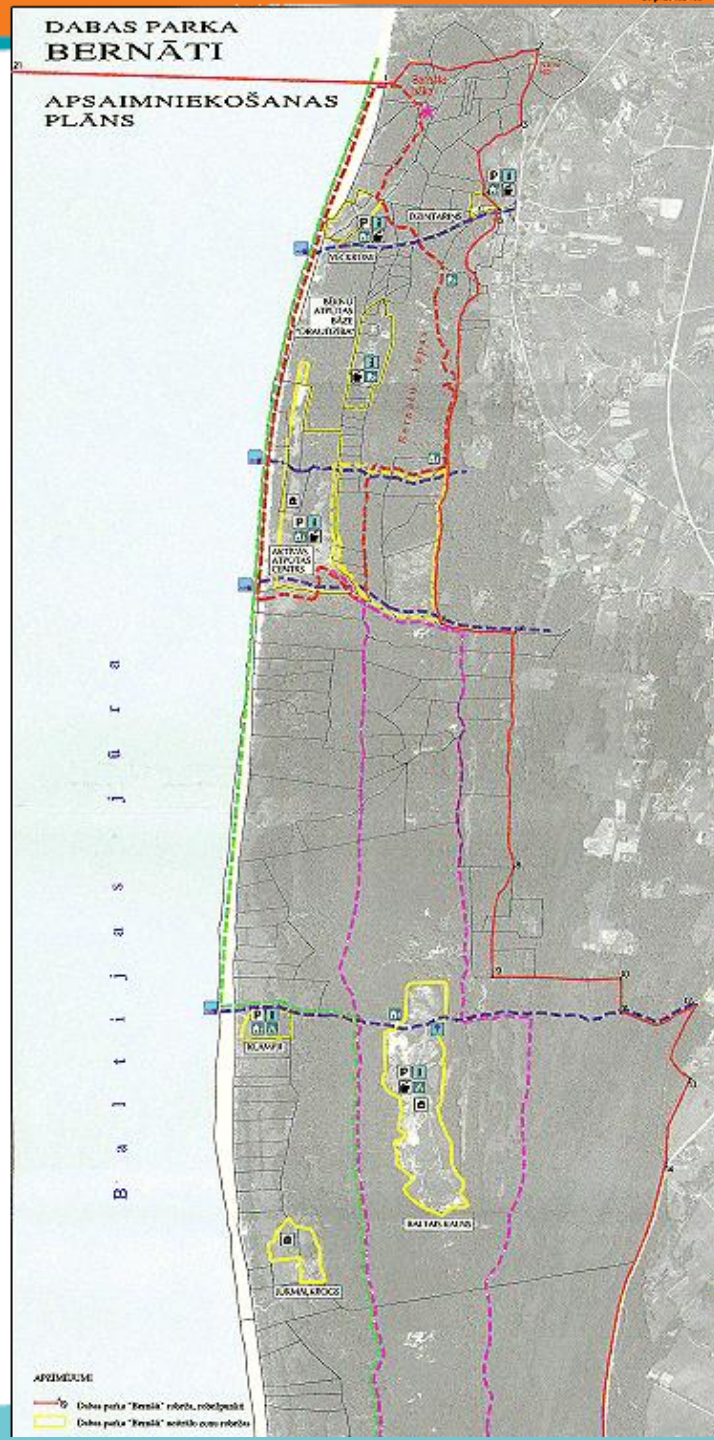


**2003–2004**

## Dabas parka “Bernāti” Dabas aizsardzības plāns

- Izstrādāts teritorijas **labiekārtošanas plāns**
- Izstrādāts **individuālo aizsardzības un izmantošanas noteikumu projekts**

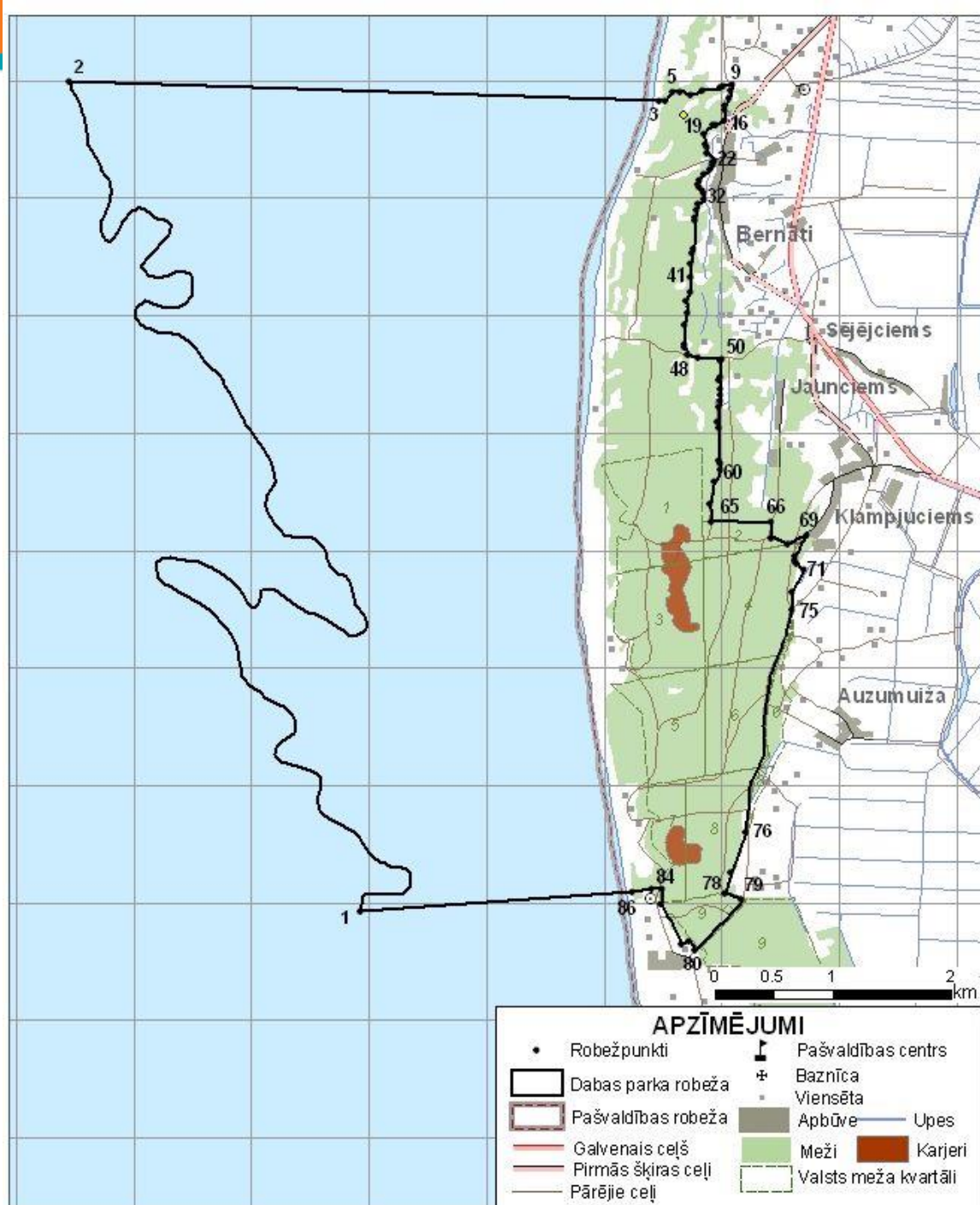
LIFE02NAT/LV/8498 Piekrastes biotopu aizsardzība un apsaimniekošana Latvijā, 2003–2004



**08.04.2004.**

grozījumi MK not. Nr.83.

Dabas parks 2945 ha platībā  
(725 ha sauszemē, 2220  
ha – jūras akvatorijs)



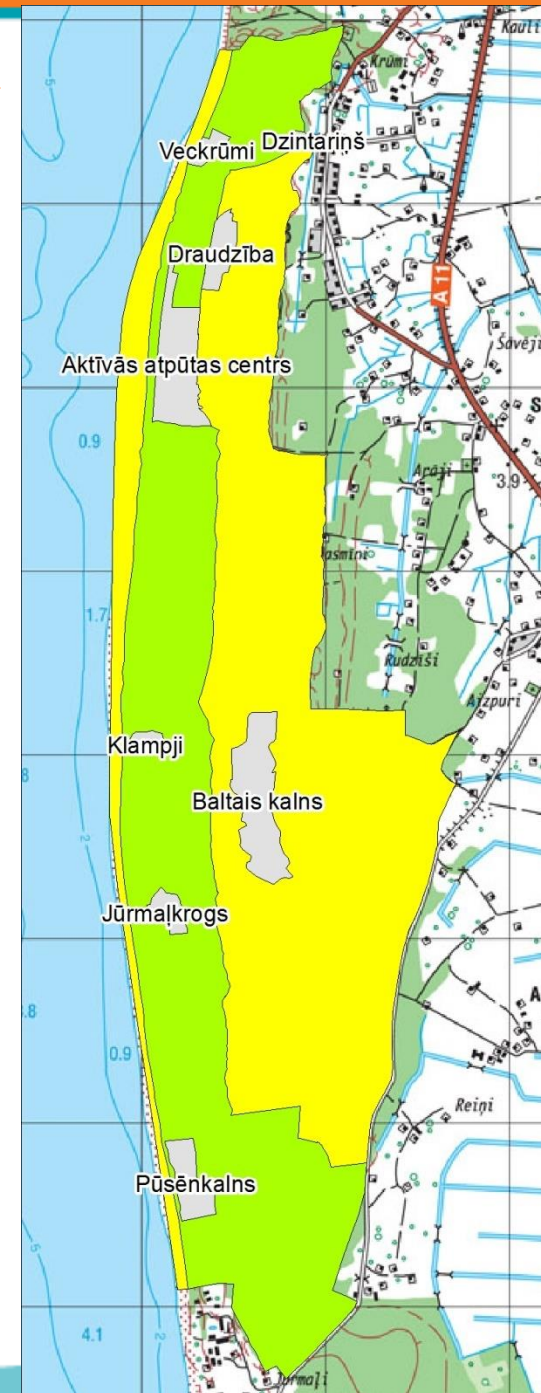
08.04.2004.

MK not. Nr. 273. **Dabas parka Bernāti individuālie aizsardzības un izmantošanas noteikumi**

1. Šie noteikumi nosaka DP «Bernāti» individuālo aizsardzības un izmantošanas kārtību.
2. **Dabas parka teritorijā ir spēkā vispārējie ĪADT aizsardzības un izmantošanas noteikumi** (22.07.2003. MK not. Nr. 415.), ja šajos noteikumos nav noteikts citādi.
3. Dabas parka platība ir 2945 ha. Dabas parka funkcionālo zonu robeža ir noteikta šo noteikumu 1.pielikumā, bet zonu apraksts – 2. pielikumā;
4. Dabas parkā ir noteiktas šādas **funkcionālās zonas**:
  - 4.1. Dabas lieguma zona;
  - 4.2. Dabas parka zona;
  - 4.3. Neitrālā zona.
5. **Visā dabas parkā** aizliegts:
  - 5.1. Sadalīt esošos zemes īpašumus mazākās vienībās;
  - 5.2. Novietot dzīvojamās piekabes, pagaidu un saliekamās būves, izņemot būves, kas paredzētas pludmales un neitrālās zonas labiekārtošanas vajadzībām.

## Dabas lieguma zona piejūras kāpu biotopu saglabāšanai zonā aizliegts:

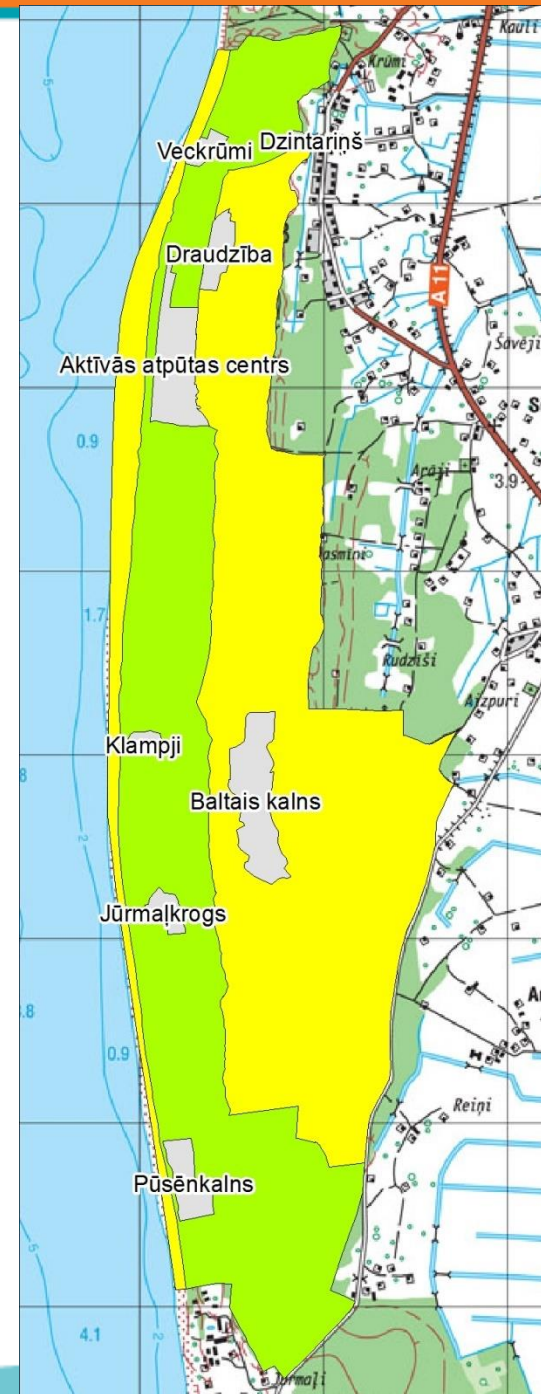
- **Veikt zemju transformāciju**, izņemot ceļu, inženierkomunikāciju, inženierbūvju restaurācijai, renovācijai vai rekonstrukcijai;
- **Cirst kokus galvenajā un rekonstruktīvajā cirtē;**
- **Kopšanas cirtē** izcirst valdošās koku sugas valdaudzes kokus, izņemot augšanā atpalikušos vai bojātos kokus, ja valdaudzes vecums pārsniedz 60(P, Oz)/50(E,B,M,Os,L)/30(A) gadus;
- **Cirst nokaltušus un izvākt** par 25cm resnākus **kritušus** kokus;
- Veikt mežs. darbību no 15.III–31.VII;
- Bojāt vai iznīcināt meža pļavas vai lauces;
- Veikt darbības, kas izraisa augsnes eroziju;
- Nobraukt no ceļiem un pārvietoties ar mehāniskajiem transportlīdzekļiem, mopēdiem, motorrolleriem un pajūgiem pa meža un lauksaimniecības zemēm, ja tas nav saistīts ar šo teritoriju apsaimniekošanu vai uzraudzību vai valsts aizsardzības uzdevumu veikšanu;
- Iegūt derīgos izraktenus;
- ...
- Bez rakstiskas saskaņošanas:
  - mainīt zemes lietošanas mērķi;
  - ierīkot izziņas, atpūtas un tūrisma infrastruktūras objektus;



## Dabas parka zona

piekrastei raksturīgās ainavas un kultūrvides  
saglabāšanai  
zonā aizliegts:

- **Cirst kokus kailcirtē un rekonstruktīvajā cirtē;**
- **Kopšanas cirtē** izcirst valdošās koku sugas valdaudzes kokus, izņemot augšanā atpalikušos vai bojātos kokus, ja valdaudzes vecums pārsniedz 60(P, Oz)/50(E,B,M,Os,L)/30(A) gadus;
- Nobraukt no ceļiem un pārvietoties ar mehāniskajiem transportlīdzekļiem, mopēdiem, motorrolleriem un pajūgiem pa meža un lauksaimniecības zemēm, ja tas nav saistīts ar šo teritoriju apsaimniekošanu vai uzraudzību vai valsts aizsardzības uzdevumu veikšanu;
- ..
- Bez rakstiskas saskaņošanas:
  - Veikt zemes transformāciju un mainīt zemes lietošanas mērķi;
  - Cirst kokus sanitārajā un galvenajā cirtē;
  - ..



## Neitrālā zona

ilgtspējīgas attīstības nodrošināšanai un tūrisma attīstībai

Spēkā vispārējie ĪADT aizsardzības & izmantošanas noteikumi.

22.07.2003. MK not. Nr. 415.

4. Aizsargājamās teritorijās aizliegts:

4.1. ierīkot jaunus atkritumu poligonus un izgāztuves;

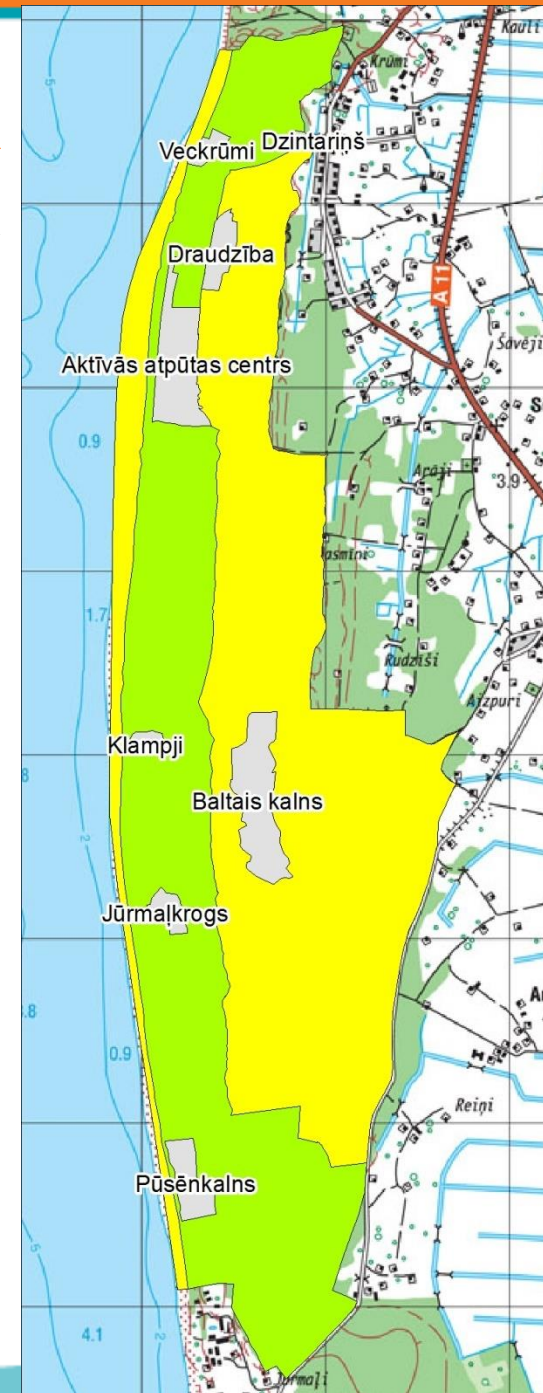
4.2. Bez saskānojuma ar DAP:

4.2.1. veikt darbības, kas izraisa pazemes ūdeņu, gruntsūdeņu un virszemes ūdeņu līmeņa maiņu;

4.2.2. veikt arheoloģiskās izpētes darbus;

4.2.3. izsniegt zemes dzīļu izmantošanas atļauju (licenci).

5. Ja par vides aizsardzību atbildīgā valsts vai pašvaldības institūcija pieņem pārvaldes lēmumu, ka kādai darbībai ĪADT ir vai var būt būtiska negatīva ietekme uz aizsargājamo teritoriju, tās ekosistēmām vai dabas procesiem tajā, šo darbību veikt aizliegts.



# Aizsargjoslu likums

05.02.1995, ar grozījumiem līdz 23.10.2014

## 36.pants. Aprobežojumi Baltijas jūras un Rīgas jūras līča piekrastes aizsargjoslā

- ārpus pilsētām un ciemiem **uz katra zemes īpašuma atļauts izvietot vienu viensētu ar palīgēkām**, viesnīcu un tai līdzīga lietojuma ēku, tūrismam nepieciešamo skatu torni, šajā pantā minēto infrastruktūras vai inženierkomunikāciju būvi atbilstoši vietējās pašvaldības teritorijas plānojumam.
- Sadalot zemes gabalu vairākos zemes gabalos, **katra zemes gabala platība nedrīkst būt mazāka par trim hektāriem**, izņemot gadījumus, kad atdalāmais zemes gabals ir nepieciešams šajā pantā minētās infrastruktūras vai inženierkomunikāciju būvniecībai vai uzturēšanai un tā apbūves nosacījumus paredz vietējās pašvaldības teritorijas plānojums
- bez saskaņošanas ar attiecīgo Valsts vides dienesta reģionālo vides pārvaldi aizliegts ierīkot meliorācijas būves



# Aizsargjoslu likums

05.02.1995, ar grozījumiem līdz 23.10.2014

## 36.pants. Aprobežojumi Baltijas jūras un Rīgas jūras līča piekrastes aizsargjoslā

### Krasta kāpu aizsargjoslā aizliegts:

- **Celt jaunas ēkas un būves**, izņemot:
  - Palīgēkas pie esošajām būvēm;
  - Ciemu robežās – vietās, kur bijusi iepriekšējā apbūve, ja tas ir paredzēts pašvaldības teritorijas plānojumā un pirms apbūves ir veikts sākotnējais ietekmes uz vidi izvērtējums;
  - mehānisko transportlīdzekļu stāvlaukumu un glābšanas staciju būvniecība un tiem nepieciešamo pievedceļu un teritorijas labiekārtošanai nepieciešamo mazēku būvniecību;
- **Veikt galveno cirti**, izņemot koku ciršanu ārkārtas situācijas seku likvidēšanai, kā arī vējgāžu, vējlaužu un snieglaužu seku likvidēšanai;
- mežā veikt būvniecību, parku, mežaparku un lauksaimniecībā izmantojamās zemes ierīkošanu, kuras rezultātā platība tiek **atmežota**, un **laucēs** veikt būvniecību, parku, mežaparku un lauksaimniecībā izmantojamās zemes ierīkošanu bez Ministru kabineta ikreizēja rīkojuma;
- pārveidot reljefu, bojāt un iznīcināt dabisko zemesdzi, izņemot gadījumus, kad tas nepieciešams šajā pantā atļauto darbību veikšanai.
- Ārpus šim nolūkam paredzētajām vietām, kuras norādītas pašvaldības teritorijas plānojumā, novietot speciālās dzīvojamās piekaves, jebkādas konstrukcijas, pagaidu un saliekamās būves, izņemot pludmales labiekārtošanas elementus,
- kurt ugunsurus ārpus šim nolūkam iekārtotām vietām;
- novietot teltis ārpus šim nolūkam iekārtotām un māju pagalmiem, izņemot gadījumus, kad jāiznīcina sausie, vēja izgāztie vai lauztie koki un slimību inficētie koki vai norādītām vietām bez saskaņošanas ar zemes īpašnieku;
- ar mehāniskajiem transportlīdzekļiem pārvietoties ārpus autoceļiem, pludmalē, meža un lauksaimniecības zemēs, ja tas nav saistīts ar šo teritoriju apsaimniekošanu vai uzraudzību;

# Par kompensāciju par saimnieciskās darbības ierobežojumiem aizsargājamās teritorijās

04.04.2013 likuma 16.01.2014 grozījumi

## Kompensāciju veids:

- Ikgadējs kompensācijas maksājums par mežsaimnieciskās darbības ierobežojumiem meža zemēs, kas attiecīgajā teritorijā radušies Putnu un Biotopu direktīvu ieviešanas rezultātā no LAP līdzekļiem.
- Ikgadējs kompensācijas maksājums par mežsaimnieciskās darbības ierobežojumiem meža zemēs citās valsts nozīmes aizsargājamās dabas teritorijās no valsts budžeta līdzekļiem.
- Neapbūvētas zemes atpirkšana dabas rezervātos vai citu ĪADT dabas rezervāta, stingrā vai regulējamā režīma zonās.

## Kompensāciju saņemšanas nosacījumi:

- Nav nenomaksātu sodu par pārkāpumiem vides jomā un mežam nodarītiem zaudējumiem.

## Zemes atpirkšanas nosacījumi:

- Lēmums par īpašuma tiesību atjaunošanu/piešķiršanu pieņemts pēc teritorijas aizsardzības statusa noteikšanas;
- Ja mantojuma atstājējam bija tiesības pretendēt uz zemes atpirkšanas kompensāciju.

# Kompensācijas mežu īpašniekiem par saimnieciskās darbības ierobežojumiem

07.04.2015 MK noteikumi Nr. 171.

**Atbalsta saņēmējs:** Privātie meža īpašnieki, apsaimniekotāji, to apvienības vai kooperatīvi

**Atbalsta saņemšanas nosacījumi:**

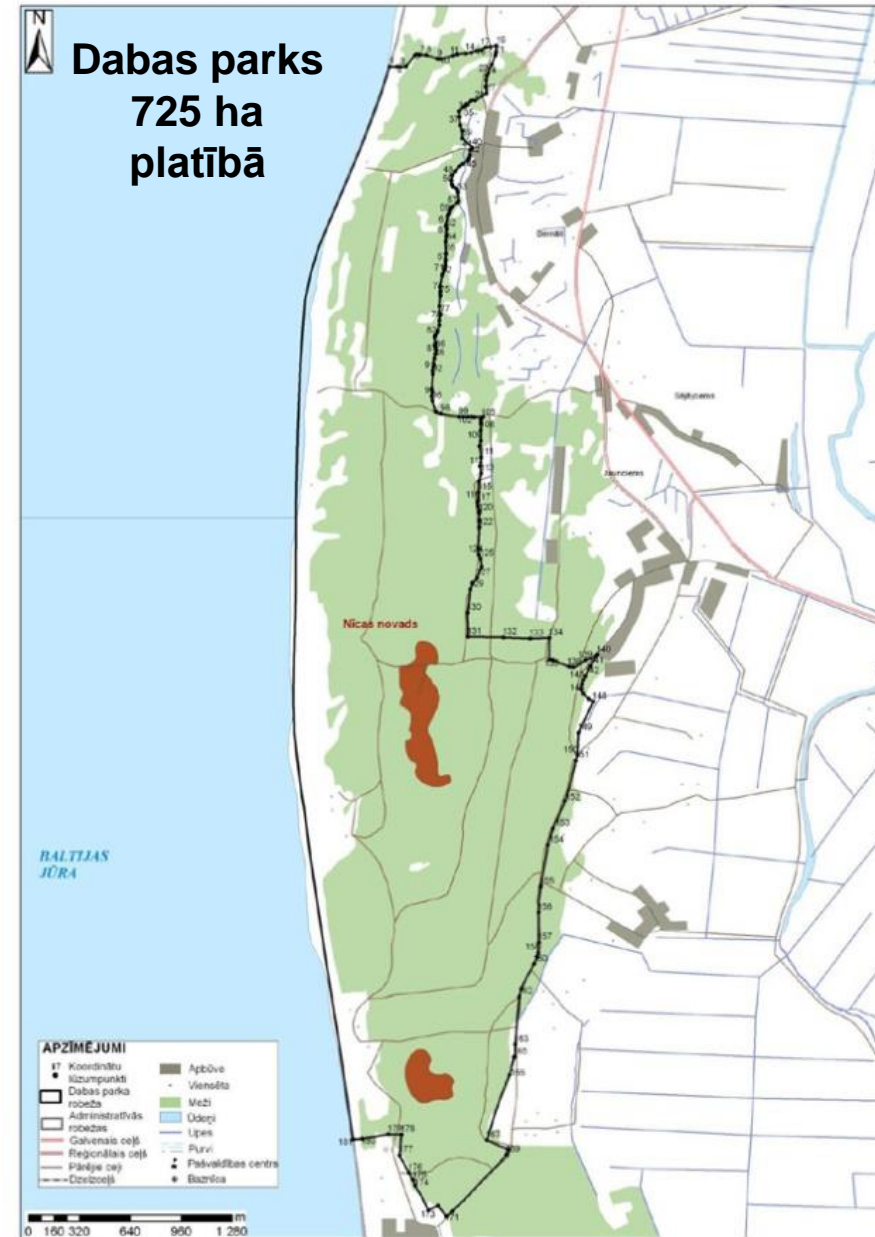
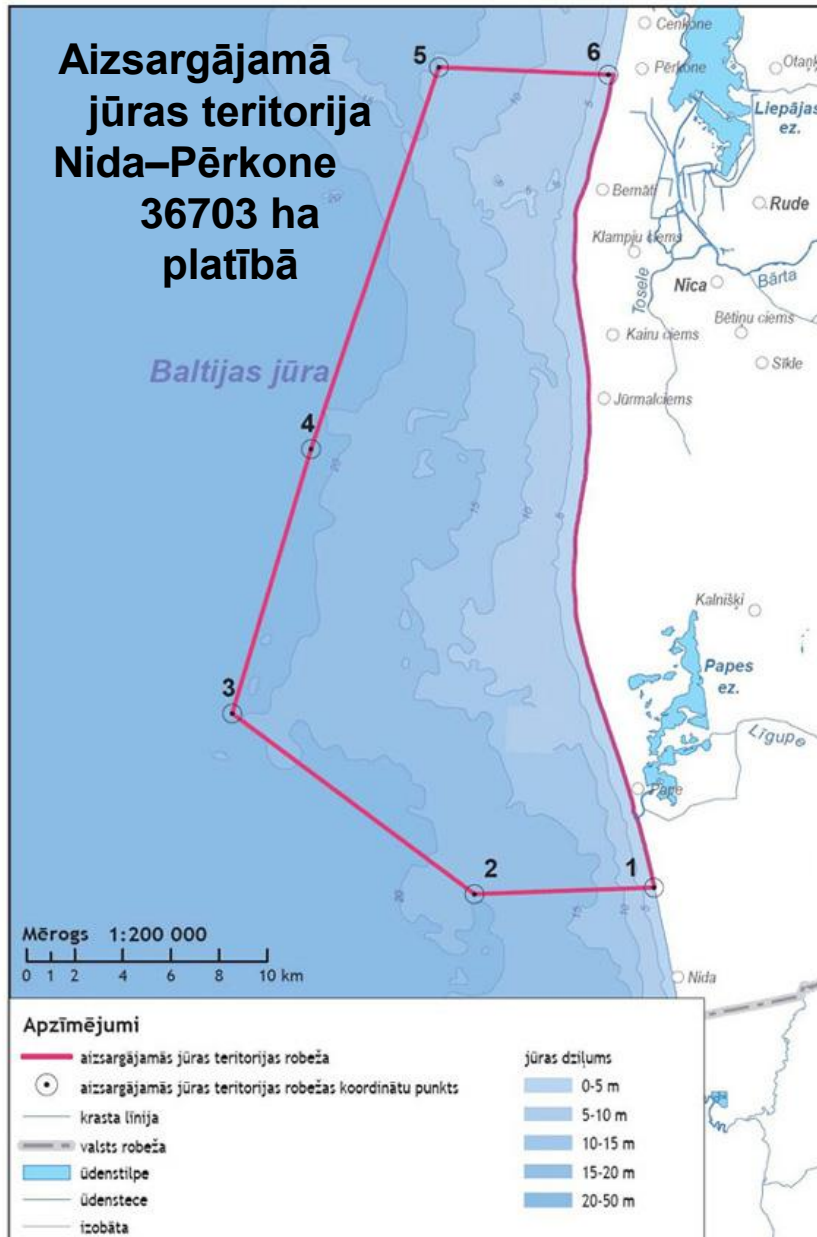
- VMR atainotā atbalsta tiesīgā platība ir vismaz 1 ha, ko veido vismaz 0,5 ha lieli lauki;
- Nav saņemta vienreizējā kompensācija, izņemot kompensāciju par kopšanas cirtes aizliegumu;
- Ir spēkā esoša meža inventarizācija, kas līdz 1.aprīlim ir iekļauta VMR;

**Atbalsta aktivitāte:** Ikgadējs kompensācijas maksājums par mežsaimnieciskās darbības ierobežojumiem meža zemēs, kas attiecīgajā teritorijā radušies Putnu un Biotopu direktīvu ieviešanas rezultātā.

**Atbalsta apjoms:**

- Ja vienā zemes vienībā ir viens aprobežojuma veids:
  - Aizliegta mežsaimnieciskā darbība vai galvenā un kopšanas cirte (ML) – 160 EUR/ha
  - Aizliegta galvenā cirte (DL zona) – 120 EUR/ha
  - Aizliegta kailcirte (DP zona) – 45 EUR/ha
- Ja vienā zemes vienībā ir vairāki aprobežojuma veidi: 112 EUR/ha

20.09.2011. grozījumi MK not. Nr.83.



# Dabas aizsardzības plāns

- **Likums (1993.03.02.) “Par īpaši aizsargājamām dabas teritorijām”**
- **MK noteikumi Nr. 686** “Noteikumi par īpaši aizsargājamās dabas teritorijas dabas aizsardzības plāna saturu un izstrādes kārtību”
- **Pārrauga:**
  - Dabas aizsardzības pārvalde;
  - Plāna izstrādes uzraudzības grupas dalībnieki;
  - projekta „Latvijas īpaši aizsargājamo dabas teritoriju integrācija teritorijas plānojumā” darbinieki.
- **Pasākumi tiek apspriesti:**
  - Uzraudzības grupu sanāksmēs;
  - Sabiedriskajā apspriešanā

# Plāna izstrādes uzdevumi

- Aktualizēt ES un Latvijas īpaši aizsargājamo **biotopu kartējumu**, t.sk. esošos mikroliegumus, aizpildot anketu par katru konstatēto biotopa poligonu.
- Aktualizēt ES un Latvijas īpaši aizsargājamo **sugu** atradņu/dzīvotņu **kartējumu**.
- **Izvērtēt** teritorijā **veiktos** dabas vērtību apsaimniekošanas/labiekārtošanas/teritorijas izmantošanas **pasākumus**.
- **Saskaņot** dabas aizsardzības, tūrisma attīstības un teritorijas izmantošanas **intereses**.
- **Noteikt** dabas vērtību aizsardzības un apsaimniekošanas **vajadzības** un pasākumus dabas vērtību saglabāšanai un attīstībai.
- **Izvērtēt** pieļaujamās apmeklētāju **slodzes**, tūrisma un rekreācijas attīstības **iespējas**
- **Veicināt** dabas aizsardzības **plāna integrēšanu** vietējo pašvaldību teritoriju plānojumos.

# Izaicinājumi

140 zemes īpašumi

Tūrismam un rekreācijai nozīmīga teritorija, dabas parka statuss

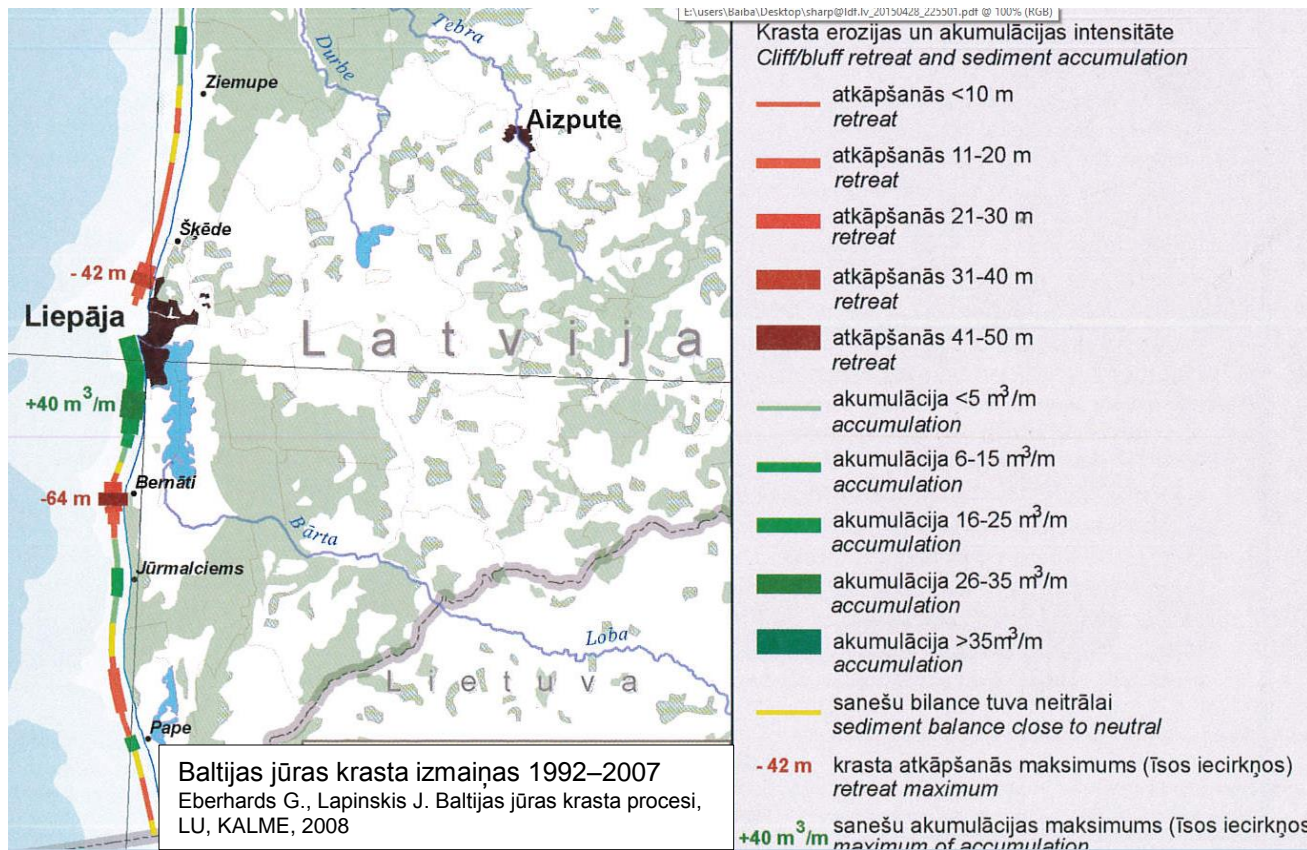


# Jutīga un dinamiska vide, augsta riska jūras erozijas teritorija

(Vadlīnijas jūras krasta erozijas seku mazināšanai)

Krasta attīstības prognoze nākamajiem 10 gadiem:  
**pamatkrasta atkāpšanās par 20–30 m**

Krasta attīstības prognoze nākamajiem 50 gadiem:  
**pamatkrasta atkāpšanās par 100–200m**



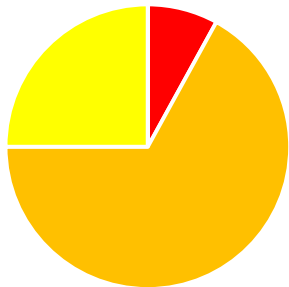


## Bioloģiskās daudzveidības ilgtspējas nodrošināšana

- Piekrastes biotopu apsaimniekošana, lai uzturētu labvēlīgu traucējumu, saglabājot jūras ietekmi un nodrošinot optimālās biotopa struktūras
- Pelēko kāpu aizaugšana
- Meža biotopu kvalitātes uzlabošana

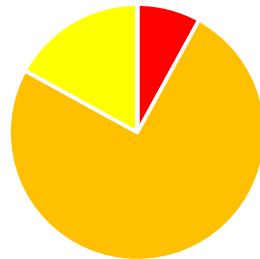
## Natura 2000 vietu monitorings Mežainas jūrmalas kāpas

Trupoša koksne



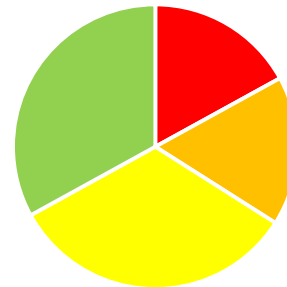
■ nav ■ maz ■ vidēji ■ daudz

Sausokņi, stumbeņi  
un kalstoši koki



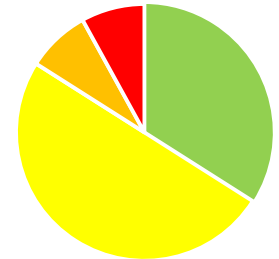
■ nav ■ maz ■ vidēji ■ daudz

Bioloģiski veci koki



■ nav ■ maz ■ vidēji ■ daudz

Negatīva rekreācijas  
ieteme



■ nav ■ maz ■ vidēji ■ daudz

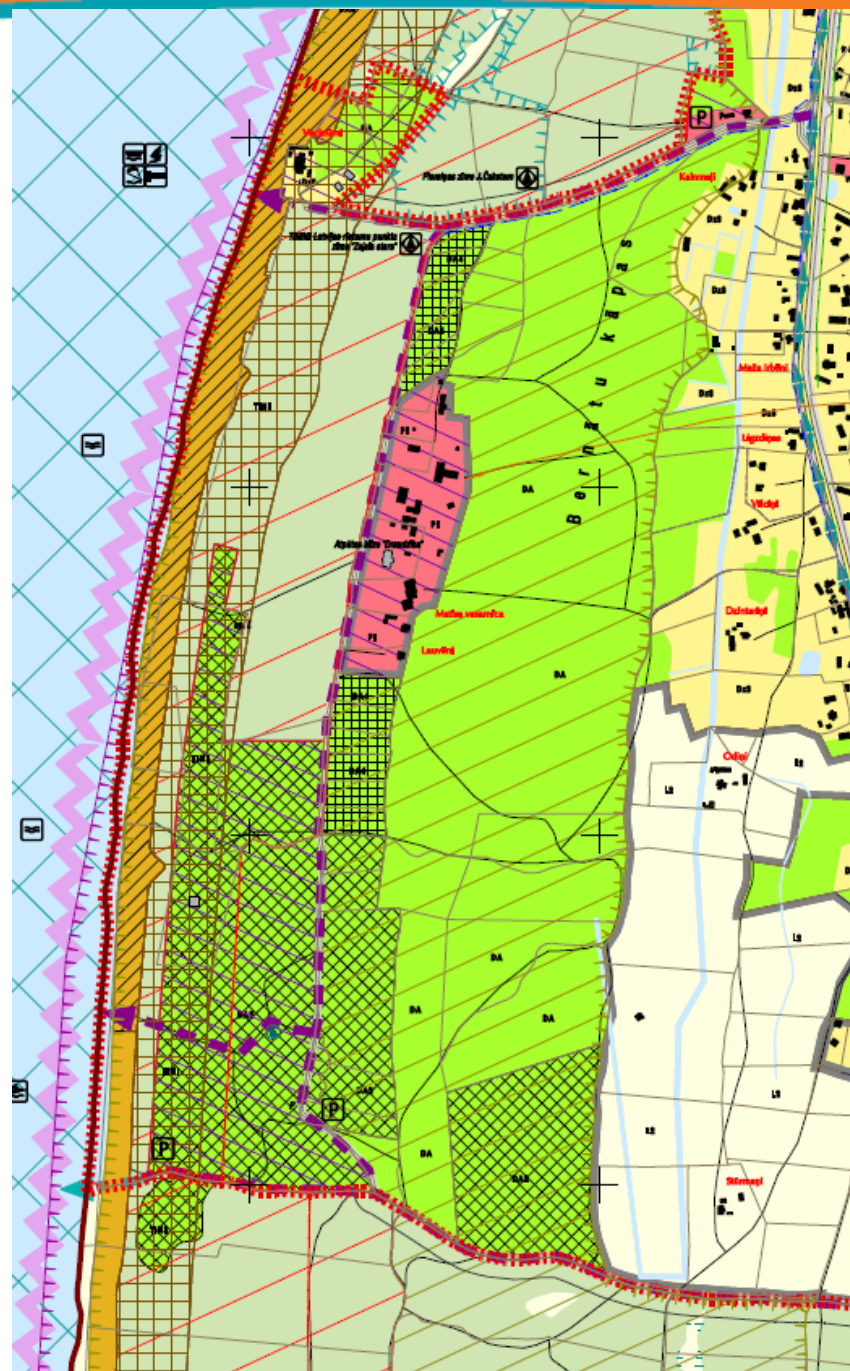
## DAP un TP integrēšana

### Dabas lieguma zona:

- M/L – Meža/lauksaimniecības teritorija;
- DA2 - Tūrisma un atpūtas teritorija;
- DA4 – Dabas un kūrorta teritorija;
- TIN1 – Piekrastes erozijas riska zona

### Neitrālā zona:

- P – Publiskās apbūves teritorija;
- P1 – Kūrorta teritorija;
- Dz5 – Dārza māju un vasarnīcu apbūves teritorija;
- DA – Dabas un apstādījumu teritorija;
- DA2 – Tūrisma un atpūtas teritorija;
- DA4 – Dabas un kūrorta teritorija;
- Dz5 – Dārza māju un vasarnīcu apbūves teritorija;
- L/M – Meža/lauksaimniecības teritorija;
- TIN1 – Piekrastes erozijas riska zona



# Plāna izstrādes eksperti

**Piekrastes augu un biotopu eksperte** – Egija Biseniece

**Meža augu un biotopu eksperte** – Monika Jansone

**Ornitologs** – Helmutš Hofmanis

**Entomologs** – Voldemārs Spuņģis

**Ģeologs** – Jānis Lapinskis

**Plāna izstrādes vadītāja** – Baiba Strazdiņa

**Asistente, kartogrāfe** – Nora Rustanoviča



DAP, pašvaldības u. c. atbildīgo un iesaistīto institūciju darbinieki

Citi sugu un biotopu eksperti, ja tas būs nepieciešams

# iesaistes iespējas

**Informatīvā sanāksme**

**Sabiedriskā apspriešana**

**Trīs uzraudzības grupas sanāksmes**

**Ja tas būs nepieciešams:**

- Papildus sanāksmes;
- Kopīgi teritorijas apsekojumi

**Latvijas Dabas fonds**  
Dzirnavu iela 73-2, Rīga, LV-1010  
67830999  
baiba.strazdina @ldf.lv

# Plāna izstrādes laika grafiks

- **Pirmā uzraudzības grupas sanāksme – līdz 28.07.2015**
- **Teritorijas izpēte – līdz 01.09.2015**
- Aizsardzības, apsaimniekošanas un attīstības pasākumu izstrāde
- Priekšlikumu apspriešana un izvērtēšana
- Otrā uzraudzības grupas sanāksme
- **1. redakcijas sagatavošana – līdz 30.11.2015**
- **1. redakcijas sabiedriskā apspriešana – līdz 20.12.2015**
- Priekšlikumu apspriešana un izvērtēšana
- Plāna izskatīšana pašvaldībā un DAP
- Trešā uzraudzības grupas sanāksme
- **Gala redakcijas sagatavošana un iesniegšana VARAM – līdz 29.02.2016**

# Iespējas/ieguvumi

- **Saskaņot** dabas aizsardzības un teritorijas attīstības **intereses** un **rast labākos risinājumus** teritorijas izmantošanai un apsaimniekošanai.
- **Atvieglot turpmāko** attīstības un labiekārtojuma **plānošanu** (precizēts aizsargājamo sugu un ES nozīmes biotopu kartējums, saskaņots teritorijas labiekārtojums u.tml.)
- **Uzlabet līdzekļu piesaistes iespējas** teritorijas attīstībai un labiekārtošanai
- **Saskaņot plānošanas dokumentus**
- **Uzlabet iespējas lieguma vērtību ilgtspējīgai izmantošanai** (Instrumenti teritorijas aizsardzībai un apsaimniekošanai)

# Paldies par uzmanību!

Dabas aizsardzības plāna  
izstrādātājs:

**Latvijas Dabas fonds**

[www.ldf.lv](http://www.ldf.lv)



Projekta vadītāja: **Baiba Strazdiņa**

Tel. 67830999

baiba.strazdina@ldf.lv

Latvijas Dabas fonds

Dzirnavu iela 73 – 2, Rīga, LV-1011

**Jautājumi, priekšlikumi?**