

APSTIPRINĀTS  
Nodibinājuma “Latvijas Dabas fonds”  
iepirkuma komisijas  
2022. gada 21. janvāra neklātienas sēdē  
protokols Nr.1  
Iepirkuma komisijas priekšsēdētāja  
Laura Zvingule  
ORIGINĀLS

## **CENU APTAUJAS**

**Hidroloģiskā režīma monitorings Grīvu salā, dabas liegumā “Lubāna mitrājs”**  
projekta LIFE20 NAT/LV/000273  
“Integrēta mitrzemju atjaunošana Latvijā un Lietuvā” ietvaros  
(ID. Nr. 6.30-3/LMM2022-01)

## **NOLIKUMS**

**Rīgā, 2022**

# I. VISPĀRĪGĀ INFORMĀCIJA

## 1.1. Vispārīgā informācija

Cenu aptauju veic:	Nodibinājums "Latvijas Dabas fonds"
Reģistrācijas numurs:	40008019379
Juridiskā un fiziskā adrese:	Blaumaņa iela 32-8, Rīga, LV-1011
Tālrunis:	67830999
E-pasts:	<a href="mailto:ldf@ldf.lv">ldf@ldf.lv</a>
Projekta nosaukums:	LIFE20 NAT/LV/000273 "Integrēta mitrzemju atjaunošana Latvijā un Lietuvā"
Projekta aktivitāte:	D.1

## 1.2. Cenu aptaujas priekšmeta apraksts un termiņi

- 1.2.1. Hidroloģiskā režīma monitorings Grīvu salā, dabas liegumā "Lubāna mitrājs" projekta LIFE20 NAT/LV/000273 "Integrēta mitrzemju atjaunošana Latvijā un Lietuvā" vajadzībām, saskaņā ar Tehnisko specifikāciju (Pielikums Nr.1).
- 1.2.2. Iepirkuma priekšmets nav sadalīts daļās un pretendents drīkst iesniegt tikai 1 (vienu) piedāvājuma variantu.
- 1.2.3. Pakalpojuma līguma plānotais izpildes termiņš ir līdz 2027. gada 31. augusts.

## 1.3. Cenu aptaujas nolikuma saņemšana un informācijas apmaiņas kārtība

- 1.3.1. Ar cenu aptaujas nolikumu var iepazīties Latvijas Dabas fonds (turpmāk tekstā LDF) mājaslapā internetā [www.ldf.lv](http://www.ldf.lv), sadaļā "Jaunami".
- 1.3.2. Pretendenti var savlaicīgi rakstiski pieprasīt papildu informāciju un iesniegt jautājumus par cenu aptaujas dokumentos iekļautajām prasībām. Pretendenta lūgumi pēc papildu informācijas, un uzdotie jautājumi adresējami Latvijas Dabas fondam, nosūtot rakstisku pieprasījumu, izmantojot elektronisko pasta adresi [ldf@ldf.lv](mailto:ldf@ldf.lv). Pēdējais informācijas sniegšanas termiņš – ne vēlāk kā 3 (trīs) darba dienas pirms piedāvājumu iesniegšanas termiņa beigām.
- 1.3.3. Mutiski uzdoti jautājumi un Pasūtītāja sniegtās atbildes nav juridiski saistošas nevienai no cenu aptaujā iesaistītajām pusēm.
- 1.3.4. Saziņa starp pasūtītāju (iepirkuma komisiju) un ieinteresētajiem piegādātājiem cenu aptaujas ietvaros notiek rakstiski un latviešu valodā, kā arī visa informācija tiks ievietota LDF mājaslapā internetā – [www.ldf.lv](http://www.ldf.lv), sadaļā "Jaunami".
- 1.3.5. Pretendentu rakstiski iesniegtie jautājumi un iepirkuma komisijas atbildes uz tiem kļūst saistošas visiem cenu aptaujas iespējamiem Pretendentiem ar to paziņošanas brīdi LDF mājaslapā internetā.

## 1.4. Piedāvājuma iesniegšana, noformēšana un atvēršanas vieta, datums un kārtība

- 1.4.1. Ieinteresētās personas piedāvājumus var iesniegt līdz 2022. gada 7. februārim ieskaitot. Piedāvājumi, kas iesniegti pēc minētā termiņa, netiks izskatīti un tiks atdoti atpakaļ iesniedzējam neatvērti.
- 1.4.2. Piedāvājumus klātienē vai ar Latvijas Pasta starpniecību iesniegt nav iespējams.
- 1.4.3. Piedāvājumus var iesniegt tikai elektroniska dokumenta veidā, kas parakstīts ar drošu elektronisko parakstu, tos sūtot uz e-pastu [ldf@ldf.lv](mailto:ldf@ldf.lv). Dokumentiem ir jābūt saņemtiem līdz **2022. gada 7. februāra plkst. 17.00**. Piedāvājums, kas iesniegts elektroniska dokumenta veidā, skaitās iesniegts un saņemts, ja uz iesniedzēja norādīto e-pastu atnāk apstiprinoša vēstule no Latvijas Dabas fonda par piedāvājuma saņemšanu. Piedāvājuma atvēršana un elektroniskā paraksta identitātes un derīguma pārbaude tiks veikta tikai pēc piedāvājumu iesniegšanas termiņa beigām.
- 1.4.4. Piedāvājumam ir jāatbilst sekojošam noformējumam:

- Tam jābūt izstrādātam atbilstoši Elektronisko dokumentu likumā un 28.06.2005. Ministru kabineta noteikumos Nr.473 „Elektronisko dokumentu izstrādāšanas, noformēšanas, glabāšanas un aprites kārtība valsts un pašvaldību iestādēs un kārtība, kādā notiek elektronisko dokumentu aprīte starp valsts un pašvaldību iestādēm vai starp šīm iestādēm un fiziskajām un juridiskajām personām” noteiktajām prasībām.
- Visi iepirkuma dokumenti ir jāapvieno vienā iesniedzamā dokumentā – piedāvājumā. Piedāvājumam jābūt parakstītam ar drošu elektronisko parakstu un apliecinātam ar laika zīmogu pirms piedāvājuma iesniegšanas termiņa beigām. Piedāvājums ir jāparaksta personai, kurai publiskos reģistros ir reģistrētas tiesības pārstāvēt iesniedzēju vai pilnvarotai personai, šādā gadījumā pievienojot pilnvarojumu apliecināšu dokumenta oriģinālu vai apliecinātu kopiju. Pilnvarotā persona nedrīkst pārstāvēt vairāk par vienu pretendentu.
- Piedāvājuma dokumentiem ir jābūt skaidri salasāmiem, bez iestarpinājumiem, izdzēsumiem vai labojumiem.
- Piedāvājums jā sagatavo datorrakstā latviešu valodā, dokumentus svešvalodās jāiesniedz kopā ar tulkojumu latviešu valodā. Tulkojuma pareizību pretendents apstiprina ar savu parakstu. Pretendents normatīvajos aktos noteiktā kārtībā ir atbildīgs par tulkojuma pareizību un atbilstību oriģinālam.
- Piedāvājums iesniedzams e-pastā, kur:
  - Tematā (*Subject*) ir jānorāda “Piedāvājums cenu aptaujai ID. Nr. 6.30-3/LMM2022-01”
  - E-pasta tekstā (*message*) ir jānorāda pretendenta nosaukums, reģistrācijas numurs un adrese, kā arī atzīme – Piedāvājums cenu aptaujai “Hidroloģiskā režīma monitorings Grīvu salā, dabas liegumā “Lubāna mitrājs” projekta LIFE20 NAT/LV/000273 “Integrēta mitrzemju atjaunošana Latvijā un Lietuvā” ietvaros (ID. Nr. 6.30-3/LMM2022-01)”. Neatvērt līdz 2022. gada 8. februāra plkst. 10:00.

1.4.5. Piedāvājumu atvēršanas sanāksme ir slēgta.

1.4.6. Piedāvājumi, kuri nebūs noformēti atbilstoši cenu aptaujas nolikuma prasībām, netiks izskatīti un vērtēti;

1.4.7. Iesniegtie piedāvājumi, izņemot nolikuma 1.4.1.punktā noteikto gadījumu par iesniegšanu pēc termiņa, ir pasūtītāja īpašums un netiek atdoti atpakaļ pretendentiem.

## 1.5. Piedāvājuma derīguma termiņš

1.5.1. Pretendenta iesniegtais piedāvājums ir saistošs līdz pakalpojuma līguma noslēgšanai, bet ne mazāk kā 60 (sešdesmit) dienas no piedāvājuma iesniegšanas termiņa beigām.

## II. PRASĪBAS PRETENDENTIEM

### 2.1. Nosacījumi pretendenta dalībai cenu aptaujā

2.1.1. Pretendents ir reģistrēts likumā noteiktajā kārtībā.

2.1.2. Pretendentam ir pieredze hidroloģiskā monitoringa veikšanas darbos (vēlams – LIFE programmas finansētos projektos) pēdējos 10 gadus.

2.1.3. Pretendenta rīcībā ir kvalificēts personāls, kuram ir pieredze izvērstu analītisku ziņojumu gatavošanā (latviešu un angļu valodā), lai varētu sagatavot kvalitatīvu konsolidēto hidroloģiskā monitoringa atskaiti.

2.1.4. Pretendentam nav konstatēts, ka piedāvājumu iesniegšanas termiņa pēdējā dienā vai dienā, kad pieņemts lēmums par iespējamu pakalpojuma līguma slēgšanas tiesību piešķiršanu, pretendents Latvijā vai valstī, kurā tas reģistrēts vai kurā atrodas tā pastāvīgā dzīvesvieta, nav nodokļu parādi, tai skaitā valsts sociālās apdrošināšanas obligāto iemaksu parādi, kas kopsummā kādā no valstīm pārsniedz 150 EUR (simtu piecdesmit eiro, 00 centi).

- 2.1.5. Pretendentam nav pasludināts maksātspējas process (izņemot gadījumu, kad maksātspējas procesā tiek piemērots uz parādnieka maksātspējas atjaunošanu vērsts pasākumu kopums), apturēta tā saimnieciskā darbība vai pretendents tiek likvidēts.
- 2.1.6. Pretendents nav ārzonā reģistrēta juridiskā persona vai personu apvienība.
- 2.1.7. Pretendentam ir pieredze jomā, ar kuru saistīts iepirkums.

### III. IESNIEDZAMIE DOKUMENTI

#### 3.1. Pretendentu atlases dokumenti

- 3.1.1. Pretendenta pieteikums dalībai cenu aptaujā (Pielikums Nr.2). Pieteikumu paraksta pretendenta vadītājs vai vadītāja pilnvarota persona.
- 3.1.2. Pilnvaras apliecināta kopija gadījumā, ja kādu no pretendenta piedāvājumā ietvertiem dokumentiem paraksta persona uz pilnvaras pamata (persona, par kuras pārstāvības/paraksta tiesībām nevar pārlicināties publiskajās datu bāzēs);
- 3.1.3. Finanšu piedāvājums (Pielikums Nr.3) sagatavots saskaņā ar Tehniskajā specifikācijā (Pielikums Nr.1) noteiktajām prasībām.
- 3.1.4. Pretendenta pieredzes apraksts darbības jomā atbilstoši Pielikumā Nr. 4 norādītajam.
- 3.1.5. Rekomendācijas vēstules no trim, Pretendenta ieskatā būtiskākajiem pasūtītājiem, kuriem Pretendents ir sniedzis pakalpojumu, un kuru dati ir norādīti Pielikuma Nr. 4 formā.
- 3.1.6. Pretendenta izraudzītā darbu vadītāja pieredzes apraksts darbības jomā atbilstoši Pielikumā Nr. 5 norādītajam.
- 3.1.7. Nolikuma 2.1.1. un 2.1.3. punktā izvirzītās prasības Pasūtītājs pārbauda Latvijas Uzņēmumu reģistra datu bāzē. Pretendents, kas ir reģistrēts ārvalstīs, iesniedz komersanta reģistrācijas apliecības kopiju vai līdzvērtīgas iestādes izdotu dokumentu, kas ir atbilstošs attiecīgās valsts normatīviem aktiem.
- 3.1.8. Ja pretendents ir ārvalstīs reģistrēts uzņēmums, tad tam jāiesniedz attiecīgās ārvalsts kompetentās institūcijas sagatavota izziņa angļu valodā, kas apliecina, ka: 1) pretendents nav pasludināts maksātspējas process – tas neatrodas likvidācijas stadijā, un tā saimnieciskā darbība nav apturēta; 2) pretendents attiecīgajā ārvalstī nav nodokļu parādu, tajā skaitā valsts sociālās apdrošināšanas obligāto iemaksu parādu, kas kopsummā pārsniedz 150 EUR (simtu piecdesmit eiro, 00 centi).
- 3.1.9. Nolikuma 2.1.2. punktā izvirzītās prasības Pasūtītājs pārbauda LR Valsts ieņēmumu dienesta publiskojamā datu bāzē.

### IV. PIEDĀVĀJUMA IZVĒLES KRITĒRIJI

- 4.1. Piedāvājumu izvēles kritērijs ir saimnieciski izdevīgākais piedāvājums. Komisija izvēlas saimnieciski visizdevīgāko piedāvājumu, ņemot vērā šajā sadaļā norādītos kritērijus, to skaitliskās vērtības un pamatojoties uz šajā sadaļā norādīto vērtēšanas metodes aprakstu.
- 4.2. Piedāvājumus vērtē pēc punktu metodes, par labāko piedāvājumu piešķirot lielāko punktu skaitu, kas noteikts konkrētam izvēles kritērijam. Maksimālais punktu skaits ir 100 punkti.
- 4.3. Par saimnieciski visizdevīgāko iepirkuma komisija atzīs tā pretendenta piedāvājumu, kas būs ieguvis lielāko punktu skaitu saskaņā ar iepirkuma nolikumā noteiktajiem piedāvājumu vērtēšanas kritērijiem.
- 4.4. Saimnieciski visizdevīgākā piedāvājuma vērtēšanas kritēriji:

<i>Nr. p/k</i>	<i>Vērtējamais kritērijs</i>	<i>Punktu skaits</i>
1.	Pakalpojuma cena EUR bez PVN	40
2.	Pretendenta pieredze	30
3.	Pretendenta izvēlētajā darbu vadītāja pieredze	30
	<b>Kopā</b>	<b>100</b>

- 4.5. Pretendentam, kura finanšu piedāvājumā norādīta zemākā cena euro bez PVN, dotajā kritērijā tiek piešķirts maksimālais punktu skaits šajā kritērijā – 40 punkti. Pārējiem piešķiramos punktus aprēķina, izmantojot šādu formulu:  $(C_x/C_y) \times P$ , kur  $C_x$  – lētākā piedāvājuma cena,  $C_y$  – vērtējamā piedāvājuma cena un  $P$  – nolikumā noteiktais maksimālais punktu skaits cenai.
- 4.6. Pretendenta pieredze tiek vērtēta atbilstoši Pretendenta piedāvājuma 3. pielikumā iekļautajai informācijai. Augstāko vērtējumu (30 punkti) saņem pretendents, kura pieredze ir vislielākā (visvairāk veikto hidroloģijas monitoringu skaits pēdējos desmit gados). Piešķiramos punktus aprēķina, izmantojot šādu formulu:  $(C_x/C_y) \times P$ , kur  $C_x$  – vērtējamais piedāvājums,  $C_y$  – vislielākā pieredze, un  $P$  – nolikumā noteiktais maksimālais punktu skaits šajā kritērijā.
- 4.7. Pretendenta izvēlēta darbu vadītāja pieredze tiek vērtēta atbilstoši pretendenta tehniskajā piedāvājumā norādītajiem datiem. Augstāko vērtējumu (30 punkti) saņem pretendents, kura pieredze ir vislielākā. Piešķiramos punktus aprēķina, izmantojot šādu formulu:  $(C_x/C_y) \times P$ , kur  $C_x$  – vērtējamais piedāvājums,  $C_y$  – vislielākā pieredze, un  $P$  – nolikumā noteiktais maksimālais punktu skaits šajā kritērijā.
- 4.8. Katrs konkursa komisijas loceklis sastāda savas atsevišķas (individuālas) saimnieciski izdevīgākā piedāvājuma vērtēšanas tabulas katra pretendenta piedāvājuma novērtēšanai, atbilstoši augstāk norādītajiem kritērijiem.
- 4.9. Komisijas locekļu individuālie vērtējumi tiek apkopoti kopsavilkuma (kopējā vērtēšanas) tabulā saimnieciski visizdevīgākā piedāvājuma noteikšanai, atbilstoši augstāk norādītajiem kritērijiem.
- 4.10. Ja komisija, pirms pieņem lēmumu par pakalpojuma līguma slēgšanu, konstatē, ka vairāku Pretendentu piedāvājumi ir ar vienādu punktu skaitu, lēmumu pieņem komisijas priekšsēdētājs.
- 4.11. Gadījumā, ja iepirkumam tiks iesniegts tikai viens piedāvājums, kas pilnībā atbildīs nolikuma prasībām un paredzētajiem finanšu līdzekļiem, pretendents, kas iesniedzis šo piedāvājumu, var tikt atzīts par iepirkuma uzvarētāju.

## **V. PAKALPOJUMA LĪGUMS**

- 5.1. Pasūtītājs par iepirkumu slēgs pakalpojuma līgumu ar izraudzīto pretendentu, pamatojoties uz pretendenta iesniegto piedāvājumu un saskaņā ar nolikuma noteikumiem.

## **VI. PIELIKUMI**

- Pielikums Nr. 1 – Tehniskā specifikācija.
- Pielikums Nr. 2 – Pieteikums dalībai cenu aptaujā (veidne).
- Pielikums Nr. 3 – Finanšu piedāvājums (veidne).
- Pielikums Nr. 4 – Pretendenta pieredzes apraksts (veidne).
- Pielikums Nr.5 – Pretendenta piedāvātā darba vadītāja pieredzes apraksts (veidne).

## **TEHNISKĀ SPECIFIKĀCIJA – DARBA UZDEVUMS**

Hidroloģiskā režīma monitorings Grīvu salā, dabas liegumā “Lubāna mitrājs”  
projekta LIFE20 NAT/LV/000273  
“Integrēta mitrzemju atjaunošana Latvijā un Lietuvā” ietvaros

(ID. Nr. 6.30-3/LMM2022-01)

Iepirkuma priekšmets ir hidroloģiskā monitoringa programmas gruntsūdens un virszemes ūdeņu līmeņa mērījumu veikšanai izstrāde un īstenošana Grīvu salā, kas atrodas īpaši aizsargājamā dabas teritorijā “Lubāna mitrājs”.

**Objekta atrašanās adrese:** Balvu novada Lazdukalna pagasts, zemes vienības ar kadastra numuriem 38640030028 un 38640030012.

**Kopējā platība:** 160 ha

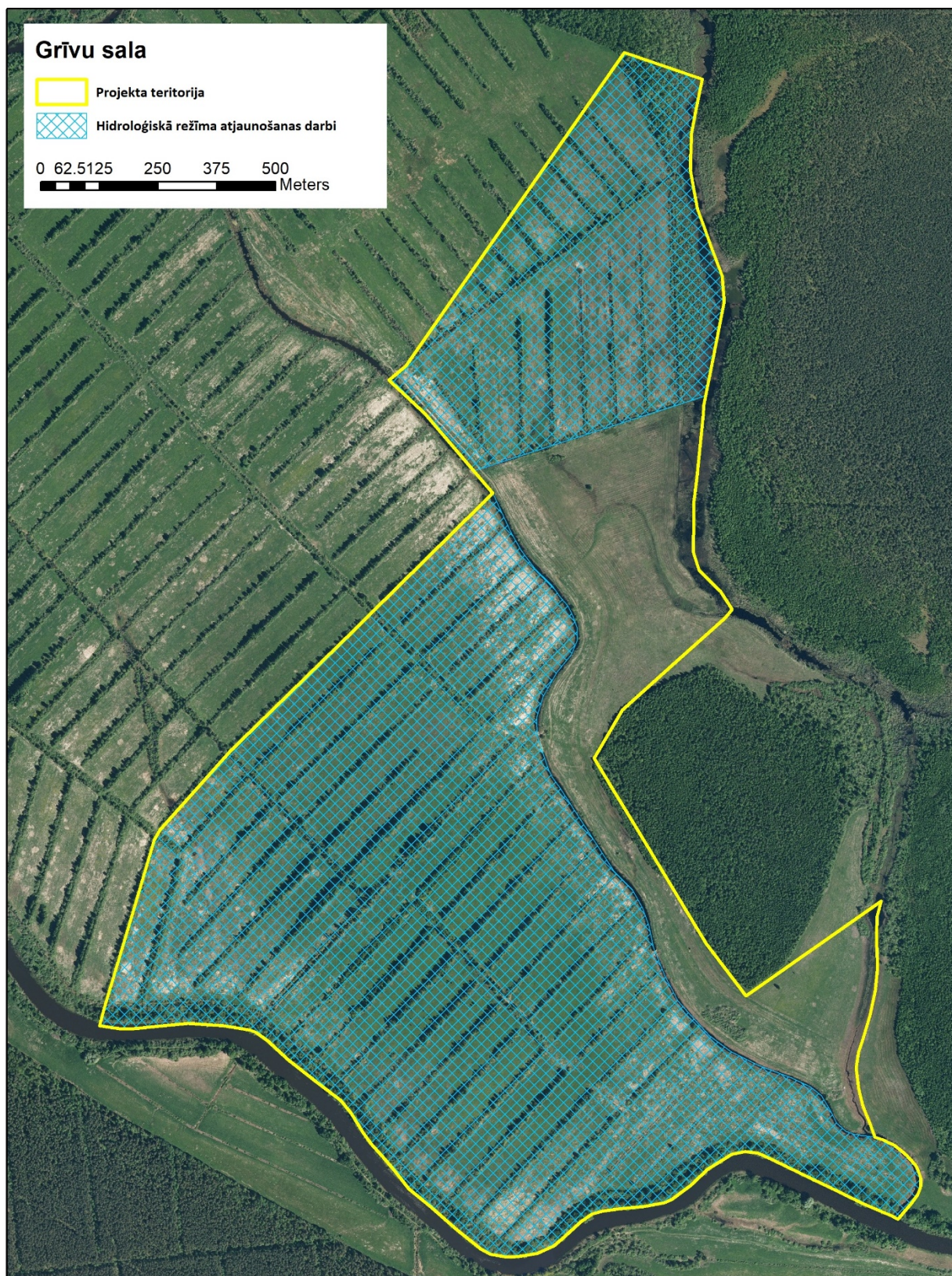
**Projektā LIFE20 NAT/LV/000273 plānoto darbību apraksts:** Paredzēta hidroloģiskā režīma atjaunošana palieņu pļavās, veicot meliorācijas grāvju noslēgšanu aptuveni 16 km garumā (teritorijas pārskata karti skatīt šī pielikuma otrajā lapaspusē).

### **Darba uzdevums:**

- Izstrādāt hidroloģiskā monitoringa programmu gruntsūdens un virszemes ūdeņu līmeņa mērījumu veikšanai, lai varētu novērtēt projektā veikto darbu efektivitāti.
- Izveidot nepieciešamo monitoringa infrastruktūru (urbumi un automātiskās datu ievākšanas ierīces ūdens līmeņa mērīšanai).
- Veikt regulāru datu nolasīšanu, reizi gadā sagatavojot hidroloģiskā režīma monitoringa atskaiti ar nolasīto datu interpretāciju.
- Projekta noslēgumā sagatavot konsolidēto monitoringa atskaiti par 2022. – 2027. gadu.

### **Darbu izpildes termiņi:**

- Gala termiņš hidroloģiskā monitoringa programmas izstrādāšanai – 2022. gada 30. aprīlis;
- Gala termiņš monitoringa infrastruktūras izveidošanai – 2022. gada 31. maijs;
- Gala termiņi ikgadējo monitoringa atskaišu iesniegšanai – 2022. gada 30. novembris, 2023. gada 30. novembris, 2024. gada 30. novembris, 2025. gada 30. novembris, 2026. gada 30. novembris;
- Gala termiņš konsolidētās atskaites iesniegšanai – 2027. gada 31. augusts.



**PIETEIKUMS DALĪBAI CENU APTAUJĀ**

Hidroloģiskā režīma monitorings Grīvu salā, dabas liegumā “Lubāna mitrājs”  
projekta LIFE20 NAT/LV/000273

“Integrēta mitrzemju atjaunošana Latvijā un Lietuvā” ietvaros

(ID. Nr. 6.30-3/LMM2022-01)

Pretendents iepazīties ar cenu aptaujas “Hidroloģiskā režīma monitorings Grīvu salā, dabas liegumā “Lubāna mitrājs” projekta LIFE20 NAT/LV/000273 “Integrēta mitrzemju atjaunošana Latvijā un Lietuvā” ietvaros” (ID. Nr. 6.30-3/LMM2022-01) prasībām, pieņem visus tās noteikumus un apstiprina, ka piekrīt cenu aptaujas noteikumiem, saskaņā ar tehnisko specifikāciju.

Pretendenta nosaukums	
Vienotais reģistrācijas numurs	
Juridiskā adrese	
Vārds Uzvārds amatpersonai, kurai ir pārstāvības tiesības	
Biroja adrese	
Kontaktpersona	
Tālruņa numurs	
E-pasta adrese	

Pretendents apliecina, ka:

- 1) izpildot iepirkuma nolikumā minēto, tiks ievēroti pasūtītāja pārstāvju norādījumi;
- 2) pakalpojums tiks izpildīts noteiktajā termiņā un atbilstoši izstrādātajai darba metodoloģijai;
- 3) pakalpojumu sniegs Pieteikumā norādītais pretendenta personāls;
- 4) pēc piedāvājumu iesniegšanas termiņa beigām piedāvājums netiks grozīts;
- 5) visas piedāvājumā un tā pielikumos sniegtās ziņas ir patiesas, visas iesniegtās dokumentu kopijas atbilst oriģinālam;
- 6) attiecībā uz Pieteikuma iesniedzēju nav pasludināts maksātnespējas process, nav apturēta vai pārtraukta tā saimnieciskā darbība, nav uzsākta tiesvedība par bankrotu vai līdz līguma izpildes paredzamajam beigu termiņam Pieteikuma iesniedzējs nebūs likvidēts;
- 7) pieteikuma iesniedzējam nav nodokļu parādu, tajā skaitā valsts sociālās apdrošināšanas obligāto iemaksu parādu, kas kopsummā pārsniedz 150.00 *euro*.

Vārds, uzvārds:

Ieņemamais amats:

*Ja paraksta pilnvarotā persona, tad jāiesniedz oficiāls dokuments latviešu valodā, kas apliecina, ka persona ir pilnvarota pārstāvēt uzņēmumu!*



**FINANŠU PIEDĀVĀJUMS**

Hidroloģiskā režīma monitorings Grīvu salā, dabas liegumā “Lubāna mitrājs”  
projekta LIFE20 NAT/LV/000273

“Integrēta mitrzemju atjaunošana Latvijā un Lietuvā” ietvaros

(ID. Nr. 6.30-3/LMM2022-01)

<b>Pozīcija</b>	<b>Cena bez PVN</b>
Hidroloģiskās monitoringa programmas gruntsūdens un virszemes ūdeņu līmeņa mērījumu veikšanai izstrāde	
Nepieciešamās monitoringa infrastruktūras izveide	
Ikgadējo un gala monitoringa ziņojumu sagatavošana	
<b>Kopā:</b>	
<b>PVN 21%:</b>	
<b>PAVISAM KOPĀ:</b>	

Vārds, Uzvārds:

Ieņemamais amats:

*Ja paraksta pilnvarotā persona, tad jāiesniedz oficiāls dokuments latviešu valodā, kas apliecina, ka persona ir pilnvarota pārstāvēt uzņēmumu!*

**PRETENDENTA PIEREDZES APRAKSTS**

Hidroloģiskā režīma monitorings Grīvu salā, dabas liegumā “Lubāna mitrājs”  
projekta LIFE20 NAT/LV/000273

“Integrēta mitrzemju atjaunošana Latvijā un Lietuvā” ietvaros

(ID. Nr. 6.30-3/LMM2022-01)

<p>Pretendenta tehniskās un profesionālās spējas Jānorāda informācija par pēdējos 10 gados veiktajiem hidroloģiskajiem monitoringiem, kas pēc darba specifikas un teritorijas sarežģītības ir bijuši līdzīgi dotajai teritorijai un darba uzdevumam, kurām pretendents ir izveidojis monitoringa infrastruktūru un iespējams, plānojis hidroloģiskā monitoringa metodoloģiju un gatavojis hidroloģiskā monitoringa ziņojumus.</p>	
<p>1. Pakalpojuma saņēmējs : Ja pasūtījums veikts projekta ietvaros, lūgums norādīt arī projekta nosaukumu</p>	
<p>Pakalpojuma saņēmēja kontaktpersona un tās tālruna numurs:</p>	
<p>Teritorijas, kurai veikts hidroloģiskais monitorings, nosaukums, platība un gads, kurā tas veikts:</p>	
<p>Sniegtā pakalpojuma darba uzdevumi un metodes kādas pielietotas monitoringa nodrošināšanai:</p>	
<p>Nodevumi, ja tā bijuši:</p>	
<p>2. Pakalpojuma saņēmējs Ja pasūtījums veikts projekta ietvaros, lūgums norādīt arī projekta nosaukumu</p>	
<p>Pakalpojuma saņēmēja kontaktpersona un tās tālruna numurs:</p>	
<p>Teritorijas, kurai veikts hidroloģiskais monitorings, nosaukums, platība un gads, kurā tas veikts:</p>	
<p>Sniegtā pakalpojuma darba uzdevumi un metodes kādas pielietotas monitoringa nodrošināšanai</p>	
<p>Nodevumi, ja tā bijuši:</p>	
<p>3. Pakalpojuma saņēmējs Ja pasūtījums veikts projekta ietvaros, lūgums norādīt arī projekta nosaukumu</p>	
<p>Pakalpojuma saņēmēja kontaktpersona un tās tālruna</p>	

numurs:	
Teritorijas, kurai veikts hidroloģiskais monitorings, nosaukums, platība un gads, kurā tas veikts:	
Sniegtā pakalpojuma darba uzdevumi un metodes kādas pielietotas monitoringa nodrošināšanai	
Nodevumi, ja tā bijuši:	

Tabulai var pievienot tik rindas, cik pakalpojuma saņēmējus uzrādīet!

Vārds, Uzvārds:

Ieņemamais amats:

*Ja paraksta pilnvarotā persona, tad jāiesniedz oficiāls dokuments latviešu valodā, kas apliecina, ka persona ir pilnvarota pārstāvēt uzņēmumu!*

## PRETENDENTA PIEDĀVĀTĀ DARBA VADĪTĀJA PIEREDZES APRAKSTS

Hidroloģiskā režīma monitorings Grīvu salā, dabas liegumā “Lubāna mitrājs”  
projekta LIFE20 NAT/LV/000273

“Integrēta mitrzemju atjaunošana Latvijā un Lietuvā” ietvaros

(ID. Nr. 6.30-3/LMM2022-01)

Piedāvātā darba vadītāja vārds, uzvārds:

Piedāvātā darba vadītāja iegūtā izglītība/kvalifikācija:

<p>Pretendenta darbu vadītāja tehniskās un profesionālās spējas Jānorāda informācija par pēdējos 10 gados veiktajiem hidroloģiskajiem monitoringiem, kas pēc darba specifikas un teritorijas sarežģītības ir bijuši līdzīgi dotajai teritorijai un darba uzdevumam, kurām pretendenta norādītais darbu vadītājs ir plānojis hidroloģiskā monitoringa metodoloģiju un gatavojis hidroloģiskā monitoringa ziņojumus, kā arī uzraudzījis monitoringa infrastruktūras izveidi un datu ievākšanu.</p>	
1. Pakalpojuma saņēmējs : Ja pasūtījums veikts projekta ietvaros, lūgums norādīt arī projekta nosaukumu	
Pakalpojuma saņēmēja kontaktpersona un tās tālruna numurs:	
Teritorijas, kurai veikts hidroloģiskais monitorings, nosaukums, platība un gads, kurā tas veikts:	
Darba uzdevumi konkrētā pakalpojuma ietvaros:	
Sagatavotie nodevumi (lūgums norādīt valodu kādā tie gatavoti un to apjomu):	
2. Pakalpojuma saņēmējs : Ja pasūtījums veikts projekta ietvaros, lūgums norādīt arī projekta nosaukumu	
Pakalpojuma saņēmēja kontaktpersona un tās tālruna numurs:	
Teritorijas, kurai veikts hidroloģiskais monitorings, nosaukums, platība un gads, kurā tas veikts:	
Darba uzdevumi konkrētā pakalpojuma ietvaros:	
Sagatavotie nodevumi (lūgums norādīt valodu kādā tie gatavoti un to apjomu):	

3. Pakalpojuma saņēmējs : Ja pasūtījums veikts projekta ietvaros, lūgums norādīt arī projekta nosaukumu	
Pakalpojuma saņēmēja kontaktpersona un tās tālruna numurs:	
Teritorijas, kurai veikts hidroloģiskais monitorings, nosaukums, platība un gads, kurā tas veikts:	
Darba uzdevumi konkrētā pakalpojuma ietvaros:	
Sagatavotie nodevumi (lūgums norādīt valodu kādā tie gatavoti un to apjomu):	

Tabulai var pievienot tik rindas, cik pakalpojuma saņēmējus uzrādīet!

Vārds, Uzvārds:

Ieņemamais amats:

*Ja paraksta pilnvarotā persona, tad jāiesniedz oficiāls dokuments latviešu valodā, kas apliecina, ka persona ir pilnvarota pārstāvēt uzņēmumu!*